



MÁQUINA DE LAVAR LOIÇA ENCASTRE

Manual de Instruções

JLLE008121



A **JOCEL** felicita-o(a) pela escolha desta Máquina de Lavar Louça.
Por favor leia atentamente as Instruções deste Manual.

INDICE

1. Informação de segurança	3
2. Eliminação	4
3. Instruções de Funcionamento	5
4. Antes de utilizar a máquina pela primeira vez.....	6
5. Carregamento dos cestos	12
6. Quadro dos programas.....	16
7. Manutenção e limpeza	18
8. Resolução de problemas	21

LEIA ESTE MANUAL

Estimado cliente:

Leia este manual de instruções atentamente e guarde-o para futuras consultas.

Este manual contém instruções de segurança, manuseamento, instalação e dicas para resolução de problemas mais comuns. Antes de utilizar a máquina de lavar loiça, leia este manual atentamente, de forma a dar uma utilização correcta à máquina de mante-la em bom estado.

ANTES DE CHAMAR A ASSISTÊNCIA TÉCNICA

Leia este manual onde encontrará dias que o ajudarão a resolver problemas mais comuns, sem necessitar de contactar a Assistência Técnica.

NOTA

Este produto pode sofrer modificações sem notificação prévia, fruto de um constante desenvolvimento e melhoramento do produto.

1. Informação de segurança



AVISO!

Quando utilizar a máquina de lavar loiça, siga as seguintes precauções básicas:



AVISO! GÁS HIDROGÉNIO É EXPLOSIVO

Em certas circunstâncias, o gás hidrogénio pode ser produzido num sistema de água quente que não tenha sido usado durante duas ou mais semanas. **GÁS HIDROGÉNIO É EXPLOSIVO.** Se o sistema de água quente não foi usado durante o período de tempo acima mencionado, antes de ligar a máquina, abra as torneiras e deixe a água correr durante alguns minutos. Esta operação fará libertar o gás hidrogénio acumulado. O gás é inflamável, não fume ou use ou faça chama durante este procedimento.



AVISO! COMO UTILIZAR

- Não faça qualquer tipo de pressão sobre a porta ou cesto da máquina de lavar loiça.
- Não toque o elemento de aquecimento durante ou imediatamente após o uso.
- Não utilize a máquina, a menos que todos os componentes estejam no seu devido lugar. Abrir a porta com muito cuidado, se a máquina estiver em funcionamento. Existe o risco de a água esguichar.
- Não coloque objetos pesados ou fique apoiada(o) na porta quando ela estiver aberta. O máquina pode tombar.
- Quando estiver a carregar a máquina:
Coloque os itens pontiagudos, de forma a não danificar a vedação da porta ;
Coloque as facas pontiagudas com os cabos para cima de forma a reduzir o risco de ferimentos;
Aviso: Facas e outros utensílios pontiagudos devem ser introduzidos no cesto com a sua pontas para baixo ou colocados na posição horizontal.
- Tenha cuidado para não deixar que itens de plástico entrem em contacto com o elemento de aquecimento.
- Verifique que o compartimento do detergente esteja vazio após a conclusão do ciclo de lavagem.
- Não lave itens de plástico, a menos que eles estejam marcados como laváveis na máquina. Para itens de plástico não marcados, verifique as recomendações do fabricante.
- Utilize somente detergente, abrillantador e outros aditivos próprios para uma máquina de lavar loiça.
- Nunca utilize outro tipo de detergentes, como detergente para a loiça (manual), para a roupa na máquina de lavar loiça.
- Outros meios para desligar a alimentação devem ser incorporados nos fios de fixação com pelo menos separação de contacto de 3 mm de todos os pólos.
- Mantenha as crianças afastadas do detergente e abrillantador, e longe da máquina quando a porta estiver aberta pois pode haver um pouco de detergente no interior da máquina.
- As crianças devem ser supervisionadas para garantir que elas não brinquem com o aparelho.

LEIA E SIGA ESTAS INSTRUÇÕES DE SEGURANÇA
GUARDE ESTE MANUAL DE INSTRUÇÕES

- Este aparelho não é para ser usado por pessoas (incluindo crianças) com capacidades físicas, sensoriais ou mentais reduzidas, ou com falta de experiência e conhecimento, salvo se lhes tiver sido dada supervisão ou instrução relativamente ao uso do aparelho pela pessoa responsável pela sua segurança.
- Detergentes para a máquina de lavar loiça são altamente alcalinos. Eles podem ser extremamente perigosos se ingeridos. Evite o contacto com a pele e os olhos, e manter as crianças afastadas da máquina de lavar loiça sempre que abrir a porta.
- A porta não deve permanecer aberta, uma vez que este pode apresentar um risco de queda.
- Se o cabo de alimentação estiver danificado, deve ser substituído por um Técnico Qualificado, a fim de evitar perigo.
- Retire todos os materiais da embalagem.
- Utilize a máquina de lavar loiça apenas para sua função para a qual foi concebida.
- O cabo eléctrico não deve ser dobrado nem excessivamente esticado ou achatado.
- Não force os comandos.
- A máquina deve ser ligada à rede de água usando novos conjuntos de mangueiras, e as mangueiras antigas não devem ser reutilizadas.
- Certifique-se que não haja tapetes a obstruir as aberturas na base inferior da máquina.
- Apenas para uso doméstico.

2. Eliminação



ATENÇÃO!

O material da embalagem deve ser destruído correctamente. Todos os materiais da embalagem podem ser reciclados. As partes de plástico estão marcadas com os símbolos standard internacionais.

Este aparelho está em conformidade com a norma europeia 2002/9/EC em relação à eliminação de aparelhos eléctricos e electrónicos-WEEE.

Os materiais da embalagem podem ser perigosos para as crianças!

Elimine os materiais da embalagem e o aparelho num centro de reciclagem. Antes, corte o cabo de alimentação e danifique o dispositivo de fecho de porta.

A embalagem de cartão é fabricada com papel reciclado e deverá ser eliminada num centro de recolha de papel.

Ao garantir a eliminação adequada deste produto, estará a ajudar a evitar potenciais consequências negativas para o ambiente e para a saúde pública, que poderiam derivar de um manuseamento de desperdícios inadequado deste produto.

Para obter informações mais detalhadas sobre a reciclagem deste produto, contacte o serviço de eliminação de desperdícios domésticos da sua área.

IMPORTANTE!

Para obter a melhor performance da sua Máquina de Lavar Loiça, leia todas as instruções antes de usar a máquina pela primeira vez.

3. Instruções de Funcionamento

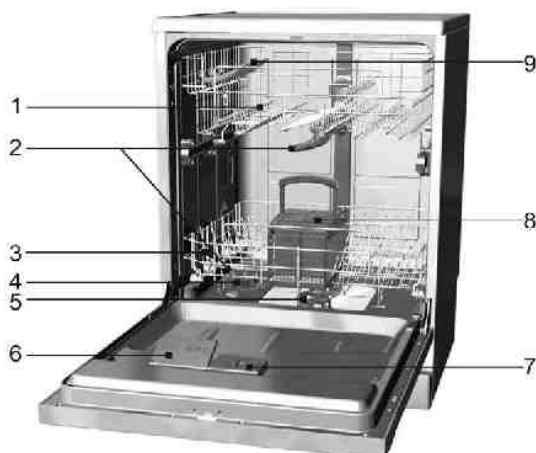
PAÍNEL DE CONTROLO



1. Luz indicadora do programa seleccionado.
2. Tecla selecção do programa: Pressione a tecla para seleccionar o programa. O indicador luminoso de "Lavagem Eco" piscará se a máquina estiver ligada à corrente. Vá pressionando a tecla para seleccionar o programa desejado "Eco"- "Leve"- "Vidro"- "Rapido"- "Pré-Lavagem"- "Forte".
3. Luz indicadora de sal e abrillantador: Acende sempre que necessitar de repor o sal ou o abrillantador.
4. Visor: para visualizar o tempo do início diferido os códigos de erros ou o tempo restante do programa.
5. Tecla Início diferido, pode programar o início da lavagem até 24h. Vá pressionando esta tecla até ao horário pretendido.
6. Tecla Liga/Desliga: Pressione esta tecla para Ligar/Desligar a máquina de lavar loiça.
7. Luz indicadora de fornecimento de água. A luz acende sempre que o fornecimento de água é interrompido.
8. Tecla bloqueio para crianças: Pressione a tecla durante 3 segundos para bloquear a máquina, a luz indicadora piscará 7 vezes.
9. Programa 60 min: Para uma lavagem diária, só uma hora.
10. Função 3 em 1: Função extra que permite utilizar o detergente 3 em 1 já com abrillantador e sal evitando o uso dos três aditivos em separado. Pode ser utilizada com o programa "Forte", "Eco" e "Leve".
11. Depois de seleccionar o programa, feche a porta a máquina iniciará a lavagem.

CARACTERÍSTICAS DA MÁQUINA DE LAVAR LOIÇA

VISTA FRONTAL



1. Cesto superior
2. Braço de lavagem superior
3. Cesto inferior
4. Recipiente sal
5. Filtros
6. Recipiente abrillantador
7. Recipiente detergente
8. Cesto para talheres
9. Suporte chavenas

4. Antes de utilizar a máquina pela primeira vez

- A. Coloque sal na máquina se a água da zona onde reside for muito dura.
- B. Coloque 500ml de água dentro do compartimento para o sal e de seguida encha-o com sal.
- C. Coloque abrillantador no respectivo compartimento.
- D. Coloque o detergente.

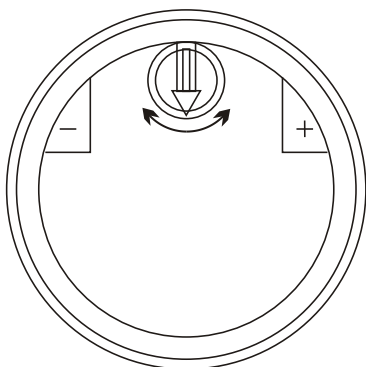
A) Sal

O sal deve ser colocado manualmente, usando o indicador de água dura. O sal para a máquina está indicado para remover os sais minerais contidos na água, que iriam prejudicar o funcionamento da máquina. Quanto mais alto o nível de sais minerais mais dura é a água. A dosagem do sal deve ser de acordo com a dureza da água na sua zona. Contacte a empresa que lhe fornece a água para mais informações.

Ajustando o consumo de sal

A máquina está desenhada para permitir o ajuste da quantidade de sal consumida, baseada na dureza da sua água.

Tente otimizar o nível de consumo de sal procedendo da seguinte forma:



1. Desenrosque a tampa do compartimento do sal.
2. Existe um anel com uma seta (ver figura), se for necessário, rode o anel no sentido contrário ao dos ponteiros do relógio de - a + em função da dureza da água a ser utilizada.

Recomendamos que o ajuste se faça em acordo com o quadro da página seguinte: Contacte a empresa que lhe fornece a água para obter mais informações sobre a dureza da água.

DUREZA DA ÁGUA				Posição do Selector	Consumo de sal (grs/ciclo)	Autonomia (ciclos/2kg.)
°dH	°fH	°Clark	Mmol/l			
0~10	0~17	0~12.5	0~1.7	/	0	/
10~25	17~44	12.5~31.3	1.7~4.4	-	20	60
25~50	44~89	31.3~62.5	4.4~8.9	Mid	40	40
>50	>89	>62.5	>8.9	+	60	25

B) Introduzindo sal no reservatório

Utilize sempre sal próprio para máquinas de lavar loiça.

AMACIADOR DE ÁGUA

A dureza da água varia de uma zona para a outra. Se utilizar água dura na máquina formar-se-ão depósitos na loiça e utensílios. A máquina está equipada com um REGULADOR especial que utiliza o sal para eliminar a cal e minerais da água.

O reservatório do sal está situado por baixo do cesto inferior e pode ser encher-se da seguinte forma:

ATENÇÃO!

Utilize somente sal próprio para máquinas de lavar loiça! Quaisquer outro sal, especialmente o sal de mesa, danificará o amaciador da água, neste caso o fabricante não se responsabilizará pelos danos causados.

Só carregue o sal antes de começar um programa de lavagem completo, isso fará com que não fique nenhuma pedra de sal no fundo da máquina por algum tempo, podendo causar corrosão.

Depois do primeiro ciclo de lavagem, a luz de sal no painel de controlo desligar-se-á.



- A. Remova o cesto inferior e desenrosque a tampa do reservatório de sal.
- B. Se está a encher o reservatório pela primeira vez, coloque cerca de 500ml de água.
- C. Coloque um funil no orifício e introduza cerca de 2Kg de sal. É normal se uma pequena quantidade de água esbordar do orifício.
- D. Volte a apertar a tampa do reservatório.
- E. Depois de ter colocado o sal, a luz indicadora de sal apagar-se-á nas próximas 2 a 6 lavagens.

NOTA:

1. Deve voltar a colocar sal, sempre que a luz se acender. Mesmo que o compartimento de sal esteja cheio, a luz pode não se apagar até que o sal se dissolva completamente.
2. Caso ocorram derrames de sal, inicie um programa de pré-lavagem ou rápido para remove o sal em excesso.

C) Encher o reservatório do abrilhantador

Função do abrilhantador

O abrilhantador é automaticamente adicionado ao enxaguamento final, garantido um enxaguamento perfeito e uma secagem sem manchas e estrias.

Advertência!

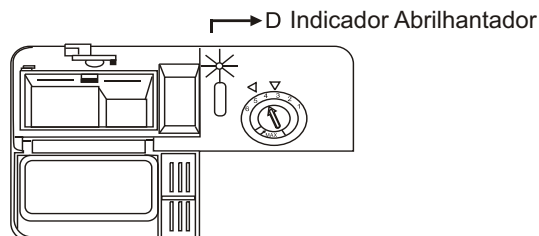
Utilize apenas abrilhantadores recomendados para a loiça. Nunca coloque na gaveta do abrilhantador outros produtos (por ex. Agente de limpeza para a máquina de lavar louça, detergente líquido.) Poderá danificar o aparelho.

Quando encher o reservatório do abrilhantador

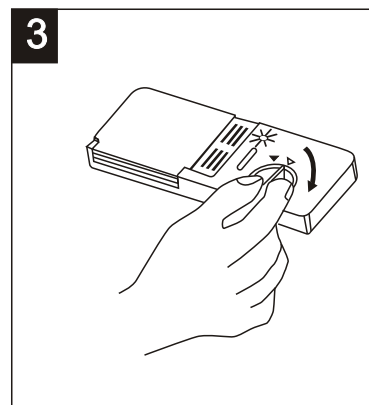
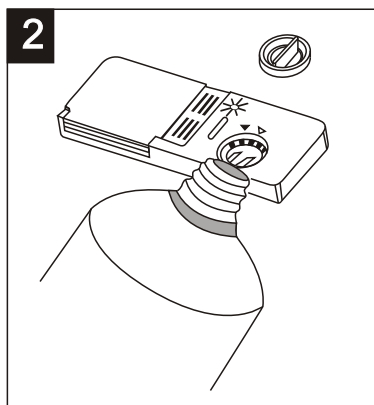
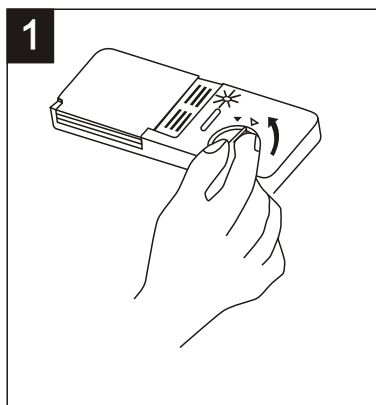
Caso não exista indicador do abrilhantador no painel de comandos, poderá calcular a quantidade a partir da cor do indicador de nível óptico C, localizado junto à tampa. Quando o compartimento do abrilhantador se encontra cheio, o indicador fica totalmente preto. O ponto preto do indicador diminui, conforme o abrilhantador é usado. Nunca deverá deixar o nível do abrilhantador ficar em baixo de 1/4.

À medida que o abrilhantador diminui, o tamanho do círculo preto também diminui, como mostra abaixo:

- Cheio
- 3/4
- 1/2
- 1/4 - Deve voltar a encher o reservatório
- Vazio



COMO ENCHER O RESERVATÓRIO DE ABRILHANTADOR



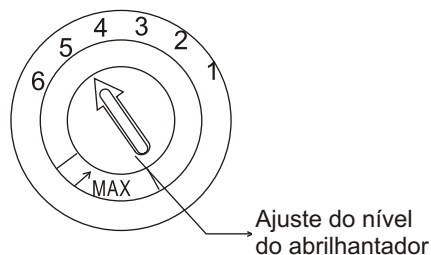
1. Para abrir o reservatório, rode a tampa para a seta da esquerda, e retire a tampa.
2. Deite o abrillantador no reservatório, tendo o cuidado para não encher em demasia.
3. Volte a colocar a tampa alinhando-a com a seta de abertura, e rodando-a para a seta da direita.

O abrillantador é libertado no último enxaguamento para prevenir a formação de gotinhas de água que podem deixar manchas ou riscas. Melhora também a secagem. A máquina foi desenhada para utilizar abrillantadores líquidos. O reservatório do abrillantador está situado dentro da porta e ao lado do recipiente para o detergente. Para encher o reservatório, abra a tampa e introduza o abrillantador, até o indicador de nível ficar completamente preto. O reservatório leva cerca de 140 ml de líquido.

Tenha cuidado para não encher em demasia o reservatório. Limpe quaisquer salpicos com um pano. Não se esqueça de voltar a colocar a tampa, antes de fechar a porta. Se tiver uma água macia, pode não necessitar de abrillantador.

Ajustar o reservatório do abrillantador

O reservatório do abrillantador tem 6 posições. Comece sempre pela posição “4”, se verificar que ficam gotas ou a secagem é pobre, aumente para a posição “5”. Se mesmo assim a secagem não é a melhor, ajuste para o nível seguinte e assim sucessivamente. A máquina vem configurada de fábrica na posição “5”.



Nota: Aumente a dose se verificar que gotas de água ou cal na loiça. Reduza a dose se verificar manchas pegajosas e esbranquiçadas na loiça ou uma película azulada nos talheres.

D) Função de detergente

Os detergentes, assim como os seus ingredientes químicos, são necessários para remover, eliminar e drenar a sujidade da máquina.

A maioria dos detergentes comerciais é adequada para este fim.

Detergentes concentrados

Estes detergentes podem ser divididos em dois tipos básicos, com base na sua composição química:

- Detergentes convencionais, alcalinos com comportamentos causticos
- Detergentes de baixa concentração alcalina e enzimas naturais.

Utilizar programas de lavagem “Eco” em combinação com detergentes concentrados reduz a poluição e é apropriado para a sua loiça; estes programas de lavagem são adequados para serem utilizados em combinação com as propriedades de limpeza das enzimas de detergentes concentrados. Por este motivo, programas de lavagem “Eco”, nos quais sejam utilizados detergentes concentrados, podem obter os mesmos resultados que os obtidos com os programas intensivos (fortes).

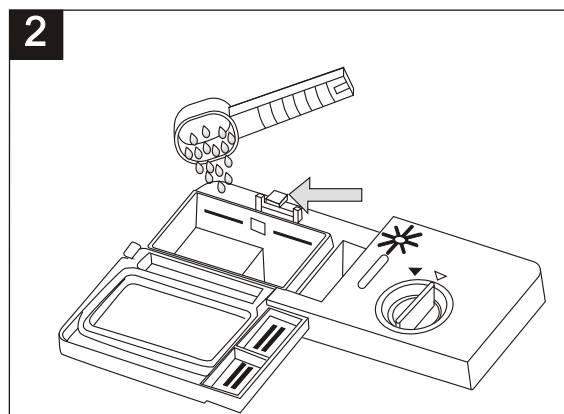
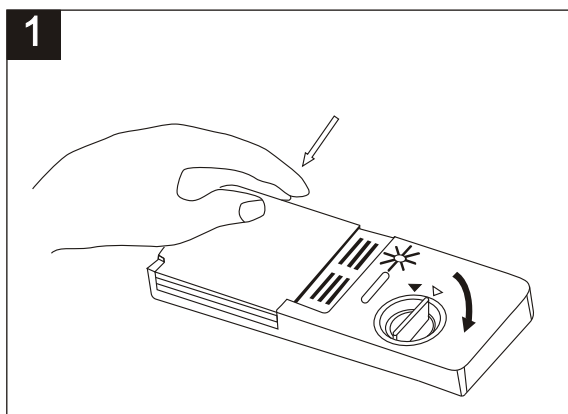
Detergentes em pastilhas

Detergentes em pastilhas de diferentes marcas dissolvem a diferentes velocidades. Por este motivo, alguns detergentes em pastilha não se dissolvem e não desenvolvem totalmente a sua acção de limpeza durante os programas curtos. Utilize programas longos ao utilizar detergentes em pastilhas, para garantir a remoção de todos os resíduos de detergentes.

Gaveta do detergente

Deverá encher o distribuidor antes do início de cada ciclo de lavagem, seguindo as instruções fornecidas na tabela de ciclos de lavagem. A sua máquina de lavar a loiça utiliza menos detergente e abrillantador do que as máquinas de loiça convencionais. Normalmente, uma colher de sopa de detergente é suficiente para uma carga normal. Peças mais sujas necessitam de mais detergente. Adicione sempre o detergente momentos antes de iniciar a lavagem, caso contrário este poderá humidificar e não dissolver adequadamente.

Quantidade de detergente a utilizar



NOTA

1. Se a tampa estiver fechada, pressione a tecla para libertar.
2. Adicione o detergente antes de iniciar o ciclo de lavagem. Utilize sempre detergentes de qualidade.

⚠ AVISO!

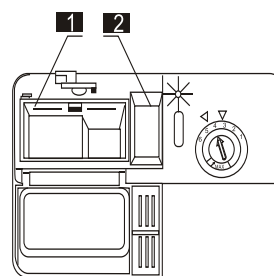
Detergente para a máquina é corrosivo! Tenha cuidado para o manter fora do alcance das crianças.

Utilize somente detergente para máquinas de lavar loiça. Mantenha o detergente fresco e seco. Não coloque detergente em pó no recipiente se não for ligar a máquina.

Colocar o detergente na gaveta.

A marca indica os níveis das doses, como ilustrado à direita.

- 1** No compartimento do detergente para o ciclo principal de lavagem, "MIN" significa aproximadamente 20g de detergente.
- 2** No compartimento do detergente para o ciclo de pré-lavagem, representa aproximadamente 5g de detergente.



Consulte as dosagens do fabricante e as recomendações de conservação indicadas na embalagem do detergente.

Feche a tampa e prima até fechar com um estalido.

Se a loiça estiver muito suja, coloque detergente adicional no compartimento para o ciclo de pré-lavagem. Este detergente terá efeito durante a fase de pré-lavagem.



NOTA:

- Na última página encontrará informações sobre a quantidade de detergente a utilizar num programa individual.
- Os valores podem variar de acordo com o nível de sujidade e a dureza da água.
- Consulte as recomendações do fabricante na embalagem do detergente.

Detergentes

Existem 3 tipos de detergentes

1. Com fosfato e cloro
2. Com fosfato e sem cloro
3. Sem fosfato e sem cloro

Normalmente, os novos detergentes em pó não têm fosfatos, por isso, não amaciam a água. Neste caso, recomenda-se encher o depósito do sal com sal, mesmo que a dureza da água seja apenas de 6dH. No caso de águas duras, se forem utilizados detergentes sem fosfatos, é normal surgirem manchas brancas na loiça e peças de vidro. Neste caso, adicione mais detergente para obter melhores resultados. Detergentes sem cloro têm pouco efeito branqueador. Manchas fortes e coloridas não serão totalmente removidas. Neste caso, utilize um programa com uma temperatura mais elevada.

Detergentes 3 EM 1

Numa só pastilha estão concentrados 3 produtos, detergente, sal e abrillantador. Se utilizar este detergente tem que seleccionar a função “3 em 1”. Pode ser utilizada com o programa “Forte”, “Eco” e “Leve”.

5. Carregar os cestos

Para um melhor desempenho da máquina, siga as seguintes dicas para carregar os cestos. As características e aparência dos cestos podem variar do seu modelo.

Programa.

Normaç, 50°C de acordo com a norma Internacional EN 50242.

Atenção antes ou depois de carregar os cestos

Retire os excessos de sujeira da loiça, não é necessario passar a loiça por água antes de os colocar na máquina. Coloque a loiça na máquina da seguinte forma:

1. Chávenas e copos devem ser colocados de pernas para o ar.
2. Itens curvos ou ocos, devem estar inclinados de forma a permitir que a água circule no seu interior.
3. Coloque a loiça de forma segura de forma a não cair.
4. Verifique que a loiça não impessa a circulação dos braços de lavagem.

Itens muito pequenos não devem ser limpos na Máquina de Lavar Loiça, pois podem cair dos cestos.

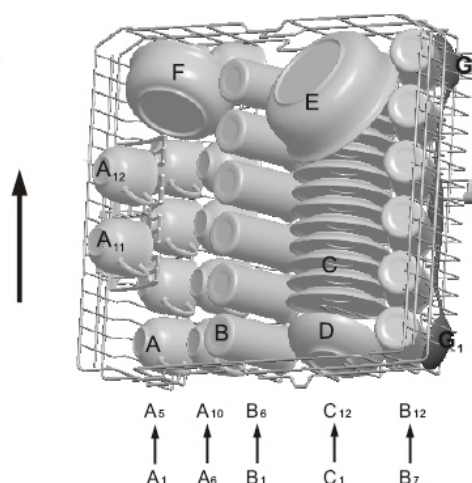
Remover a loiça

Recomendamos que retire primeiro a loiça do cesto inferior desta forma quando puxar o cesto superior não pingará água para o cesto inferior.

O cesto superior, foi desenhado para segurar loiça mais delicada e leve, como copos, chávenas e pratos de café e chã, pratos, pequenos recipientes e frigideiras rasas (logo que não estejam muito sujas). Posicione a loiça de modo a que não se movam com a água. O cesto superior pode ser ajustado na altura, mudando as rodas, que tem diferentes alturas.

Carregar o cesto superior

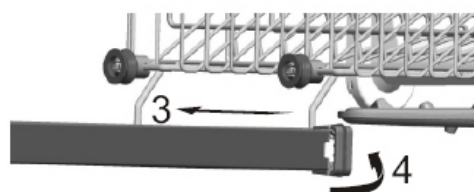
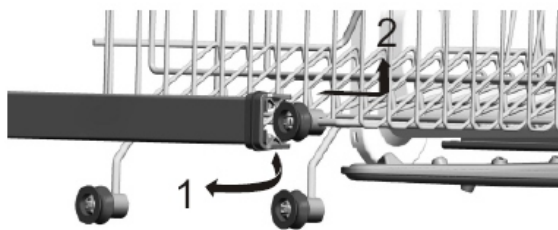
O cesto superior, foi desenhado para segurar loiça mais delicada e leve, como copos, chávenas e pratos de café e chã, pratos, pequenos recipientes e frigideiras rasas (logo que não estejam muito sujas). Posicione a loiça de modo a que não se movam com a água.



Cesto Superior	
TIPO	ITEM
A	Chávenas Pequenas
B	Copos
C	Pires
D	Tigelas
E	Tigelas
F	Tigelas
G	Colheres de servir

Ajuste do cesto superior

Se necessário a altura do cesto superior pode ser ajustada, de forma a obter mais espaço para loiças grandes tanto no cesto superior como inferior. O cesto superior pode ser ajustado colocando rodas de diferentes alturas nos carris. Utensílios compridos como o caso de talheres de servir, devem ser colocados nas prateleiras de forma a não obstruir o braço de lavagem. As prateleiras podem ser levantadas quando não as utilizar.

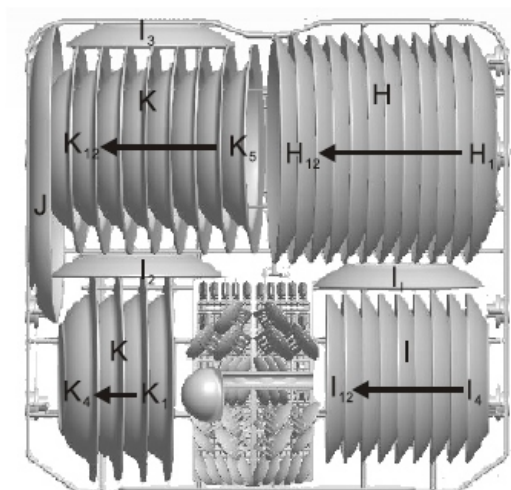


Carregar o cesto inferior

Recomendamos que coloque a loiça maior, que é mais difícil de lavar, no cesto inferior, como panelas, frigideiras, testos, travessas.

É preferível colocar as travessas e testos nos laterais do cesto de forma a evitar bloquear a rotação do braço de lavagem superior.

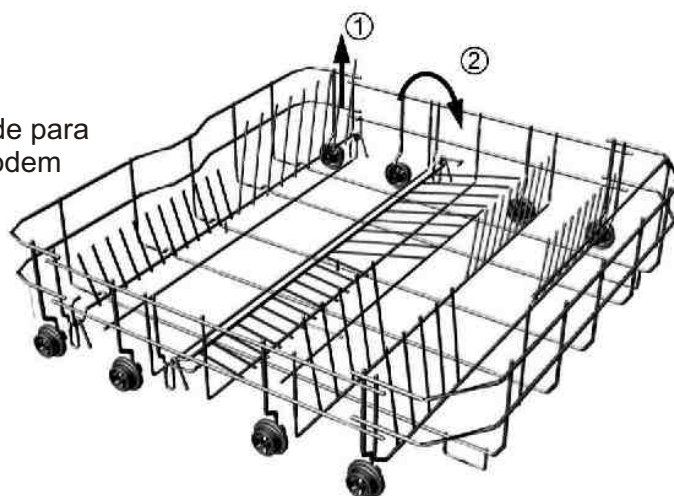
- Panelas e travessas devem ser sempre colocadas viradas para baixo.
- Panelas fundas, devem ser inclinadas, para permitir que a água circule.
- O cesto inferior contém uma fila com pontas dobradas, de forma a permitir a colocação de panelas maiores.



Cesto inferior	
Tipo	Item
H	Pratos Ladeiros
I	Pratos de Sobremesa
J	Travessas
K	Pratos Supeiros

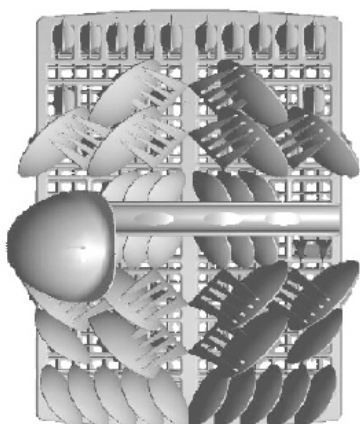
Cesto inferior

No cesto inferior existem uns garfos de para a separação da loiça. Estes garfos podem se baixar caso ache necessário.

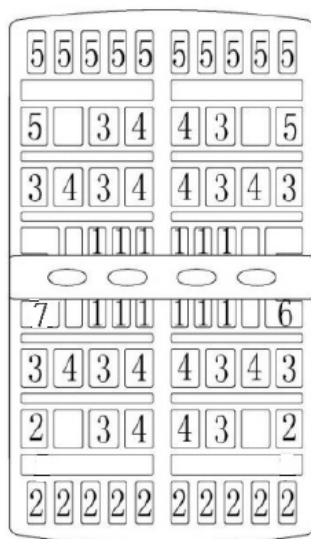


Cesto para talheres

Para obter os melhores resultados na lavagem, os talheres devem ser colocados no respectivo cesto com os cabos virados para baixo. As colheres devem ser introduzidas individualmente nos respectivos orifícios. Talheres particularmente compridos, devem ser colocados na frente do cesto superior na posição horizontal.



Talheres	
Tipo	Item
1	Colheres de Chã
2	Colheres de Sobremesa
3	Colheres de Sopa
4	Garfos
5	Facas
6	Garfo de Servir
7	Colheres de Servir



▲ AVISO!

- Não deixe nenhum objecto prolongar-se para a parte inferior. As facas e outros utensílios pontiagudos devem ser colocados no cesto com a parte pontiaguda para baixo ou colocados horizontalmente.
- Coloque sempre os objectos pontiagudos com a parte pontiaguda virada para baixo!

Os seguintes talheres não são compatíveis para lavar na máquina de lavar loiça.

Não são compatíveis

- Materiais de madeira - pois com a água ficarão com mau aspecto.
- Adornos de cristal e itens artesanais, especialmente itens antigos valiosos.
- Utensílios de plásticos, sensíveis ao calor.
- Utensílios que contenham cinza, lubrificantes, cera, ou tinta.
- Utensílios de cobre e estanho.
- Materiais absorventes, como esponjas ou tecidos.

Partes em alumínio e prata, tem tendências a ficar sem cor durante o ciclo de lavagem. Mesmo alguns tipos de vidros podem ficar baços após várias lavagens.

Recomendação:

Compre utensílios que estão identificados para poderem ser limpos na Máquina de Lavar Loiça.

Nota: Não sobrecarregue a máquina de lavar loiça. Só há espaço para 12 pratos standard. Não utilize pratos não recomendados para a máquina de lavar loiça. É importante para um bom resultado de lavagem e um consumo de energia razoável.

Danos nos utensílios de vidro

Causas Possíveis:

- Tipo de vidro ou processo de fabrico; composição química do detergente; temperatura da água ou programa de lavagem.

Sugestão para resolução:







- Use utensílios de vidro que possam ser limpos na Máquina de Lavar Loiça; seleccione um programa de lavagem com uma temperatura baixa; retire logo os utensílios de vidro da Máquina logo após a lavagem.

Al final del lavado

Quando o programa de lavagem terminar, ouvirá um som bip 6 vezes. Desligue a máquina na tecla Liga/Desliga e abra a porta. Aguarde uns minutos antes de retirar a loiça da máquina pois a loiça deve estar muito quente e é mais sensível a partir e também fica mais seca.

6. Quadro dos Programas

Ciclos de lavagem

PROGRAMA	INFORMAÇÃO DA SELECÇÃO DO CICLO	DESCRIÇÃO DO CICLO	DETERGENTE	DURAÇÃO ESTIMADA (m)	ENERGIA (kWh)	AGUA (L)
 FORTE	Para Louças com maior sujidade, tais como taças, caçarolas e tabuleiros que tenham alimentos secos agarrados.	Pré-lavagem1 Pré-lavagem2 Enxaguamento Lavagem (60°C) Enxaguamento quente Secagem	5/25g	168	1.30	14
 ECO (*EN50242) (Programa Standard)	Para cargas com sujidade normal, tais como, taças, pratos, copos e caçarolas pouco sujas. Ciclo diário padrão.	Pré-lavagem1 Pré-lavagem2 Lavagem (50°C) Enxaguamento quente Secagem	5/25g	153	1.03	14
 LEVE	Para cargas com pouco sujidade, tais como, pratos, copos, tigelas e caçarolas pouco sujas.	Pré-lavagem Lavagem (45°C) Enxaguamento quente Secagem	5/20g	123	0.85	11
 VIDRO	Para louças pouco sujas, como copos de vidros, cristais, etc.	Pré-lavagem Lavagem (40°C) Enxaguamento quente Secagem	5/20g	126	0.80	11
 RAPIDO	Para louças que só necessitam de enxaguamento e secagem.	Lavagem (40°C) Secagem	15g	37	0.50	7
 PRÉ-LAVAGEM	Uma lavagem curta para louça pouco suja e que não necessita de secagem	Pré-lavagem		8	0.01	4

*EN50242: Foi testado o ciclo deste programa

A informação para o teste de comparação de acordo com a norma En50242, da seguinte forma:

- Posição do cesto superior: posição Baixo
- Capacidade: 12 Talheres
- Abrilhantador: 5

Iniciar o ciclo de lavagem

1. Puxe o cesto inferior e superior carregue-os e coloque-os no seu lugar. Recomendamos que carregue primeiro o cesto inferior. Coloque o detergente.
2. Ligue a ficha à corrente elétrica.
3. Certifique-se que o fornecimento da água esteja aberto e na pressão máxima.
4. Pressione a tecla Liga/Desliga e seleccione o programa desejado.
5. Feche a porta e comprove que esteja bem fechada.

Nota: Quando fechar a porta correctamente ouvirá um clic. Quando a máquina terminar a lavagem, desligue-a pressionando a tecla Liga/Desliga.

Mudar um programa

Só pode alterar um programa de lavagem se o ciclo estiver a decorrer há pouco tempo. De outro modo o detergente pode ter sido libertado, e a máquina pode já ter drenado a água de lavagem. Neste caso deve voltar a colocar detergente na reservatório

1. Abra a porta e pressione a tecla a Programa mais de 3 segundos para cancelar o programa.
2. Seleccione agora o novo programa de lavagem.

Nota: Se abrir a porta enquanto a máquina está a trabalhar, a máquina parará ouvirá bips de alarme e no visor aparecerá E1. Quando fechar a porta a máquina continuará a trabalhar após 10 segundos.

As luzes dos 6 programas indicam a situação da máquina

- a) Todas as luzes dos programas apagadas: está em modo de espera.
- b) Uma das luzes ligada: o ciclo está a decorrer
- c) Uma das luzes a piscar: está em pausa

Nota: Se todas as luzes tiverem um brilho muito tenue, indica que a máquina está fora de serviço, desligue-a da corrente eléctrica e feche a água antes de chamar a Assistência Técnica.

Esqueceu-se de colocar um prato?

Pode adicionar um prato a qualquer momento antes do recipiente para o detergente abrir.

1. Abra a porta da máquina para que ela páre.
2. Espere que os braços de lavagem parem antes de abrir a porta
3. Adicione o prato esquecido.
4. Feche a porta, a máquina começará a funcionar novamente após 10 segundos.



AVISO!

É perigoso abrir a porta da máquina enquanto ela está a trabalhar, pois pode queimar-se devido à água quente. Desligue a máquina.

Desligar a máquina

1. Desligue a máquina pressionando a tecla “Liga/Desliga”.
2. Feche a torneira de fornecimento da água.

Abra a porta cuidadosamente. Vapor quente pode sair quando abrir a porta.

- Pratos quentes são mais susceptíveis a partir. Antes de os retirar, deixe-os arrefecer primeiro.
- Abra a porta e deixe-a arejar durante alguns minutos, antes de remover os pratos.
- É normal a máquina estar molhada por dentro.
- Remova a loiça primeiro do cesto inferior e só depois do superior, de forma a evitar molhar a loiça que se encontra no cesto inferior.

Descarregar a máquina

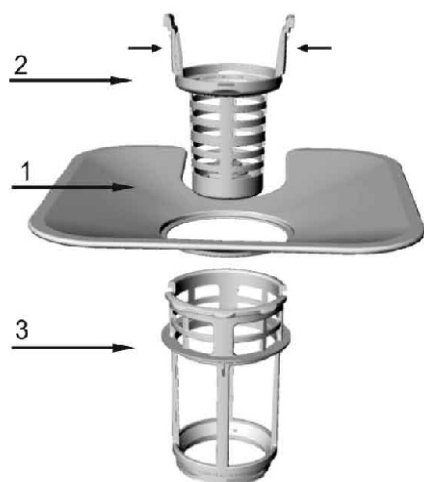
É normal que a máquina fique molhada no interior.

Descarregue primeiro o cesto inferior e depois o cesto superior, evitará que a água do cesto superior caia na loiça do cesto inferior.

7. Manutenção e limpeza

Filtro

Para sua conveniência, colocamos a bomba de esgoto e um sistema de filtragem de fácil alcance dentro do tubo. O sistema de filtragem é constituído por três peças: o filtro principal, filtro grosso e filtro fino.



1. Filtro Principal

Restos de alimentos e pequenas partículas presas por este filtro, são pulverizadas por um jacto especial no braço de lavagem inferior e escoadas para o esgoto.

2. Filtro Grosso

Itens maiores, como ossos ou vidro que poderiam obstruir o esgoto, ficam retidos neste filtro. Para retirar estes itens retidos no filtro, gentilmente aperte a aba do topo deste filtro, levante-a, e retire o item.

3. Filtro Fino

Este filtro retém resíduos de comida e esterco na área do esgoto, de forma a prevenir que estes sejam recolocados na loiça durante o ciclo de lavagem.



1. Gire o filtro grosso no sentido I contrário ao dos ponteiros do relógio e levante-o.

2. Levante o filtro principal para cima



NOTA: Para voltar a instalar os filtros faça o mesmo procedimento de remoção ao contrário.

Montagem dos filtros

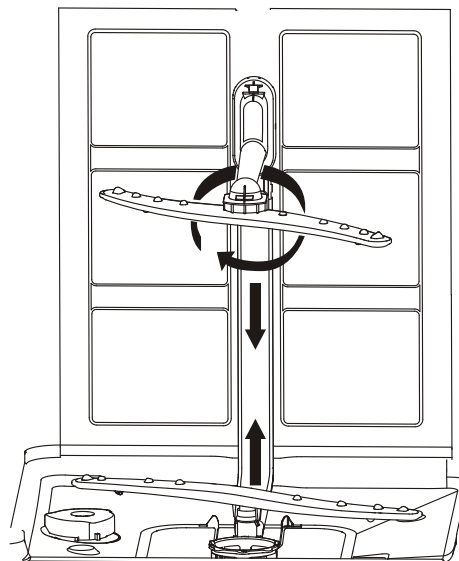
O filtro remove eficazmente os resíduos dos alimentos da água de lavagem, permitindo que esta seja reciclada durante o ciclo. Para melhores desempenhos e resultados, o filtro deverá ser limpo regularmente. Por este motivo, deve retirar os resíduos maiores dos alimentos presos no filtro após cada ciclo de lavagem, enxaguando o filtro semicircular, em forma de copo e colocando-o sob água corrente. Para retirar o dispositivo do filtro puxe a pega do copo em sentido ascendente.

ATENÇÃO

Nunca deve utilizar a máquina sem os filtros. A má colocação dos filtros pode reduzir o rendimento da máquina e danificar a loiça e utensílios.

Limpeza do braços de lavagem

É necessário limpar os braços de lavagem regularmente, pois a água muito dura e os restos de alimentos podem obstruir os orifícios de saída de água. Para remover o braço de lavagem, desenrosque a porca para retirar a anilha no topo do braço de lavagem e remova o braço. Lave ambos os braços com água morna e detergente e utilize uma esponja macia para limpar os orifícios por onde sai a água. Depois de secos, volte a colocá-los no sítio.



Limpeza da máquina

O painel de comandos poderá ser limpo com um pano ligeiramente húmido. Após limpeza seque cuidadosamente. Na parte exterior utilize produtos próprios. Nunca utilize objectos pontiagudos, esfregões de aço ou produtos de limpeza abrasivos na máquina de lavar loiça.

Limpeza da porta

Utilize apenas um pano macio humedecido em água morna para limpar a borda da porta.

Para evitar que a água entre no bloqueio da porta e nos componentes eléctricos, não utilize sprays de limpeza.

AVISO!

- Nunca utilize sprays de limpeza para limpar o painel da porta, uma vez que poderá danificar o bloqueio da porta e os componentes eléctricos.
- Não deverá utilizar agentes abrasivos ou alguns tipos de papel de cozinha, uma vez que poderá riscar ou deixar manchas na superfície do aço inoxidável.

Protecção contra congelamento

Tome as medidas de protecção contra o congelamento durante o inverno. Após todos os ciclos de lavagem, proceda do seguinte modo:

1. Desligue a máquina de lavar loiça de rede eléctrica.
2. Desligue o fornecimento de água e retire o tubo de alimentação da torneira.
3. Retire a água do tubo de alimentação e da torneira.
4. Volte a colocar o tubo de alimentação na torneira.
5. Retire o filtro na parte inferior do tubo e utilize uma esponja para absorver a água na bomba.

 **NOTA:** Se a máquina de lavar loiça não funcionar por causa do gelo, contacte a assistência técnica.

Efectuar uma boa manutenção

■ Depois de Cada Lavagem

Depois de cada lavagem, feche a torneira da água e deixe a porta ligeiramente aberta, de forma a que humidade e odores não fiquem presos no interior.

■ Remova a Ficha

Antes de limpar a máquina, retire a ficha da tomada eléctrica. Não corra riscos.

■ Não Utilize Detergentes Abrasivos

Para limpar o exterior e partes em borracha, não utilize solventes nem detergentes abrasivos. Utilize somente um pano e uma solução de água morna com um pouco de detergente. Para remover manchas da superfície interior, utilize um pano humedecido com água e vinagre branco, ou um produto de limpeza feito especialmente para máquinas de lavar loiça.

■ Depois de Cada Lavagem

Quando for de férias é necessário que corra um ciclo de lavagem com a máquina vazia, depois desligue-a da corrente eléctrica, feche o fornecimento da água e deixe a porta ligeiramente aberta. Isto não permitirá que a máquina ganhe maus odores.

■ Mover a Máquina

Se tiver que mover a máquina, mantenha-a na posição vertical.

■ Borrachas Vedantes

Um dos factores que causam odores na máquina, é o facto de resíduos alimentares se alojarem nas borrachas vedantes da máquina. Limpe-as periodicamente com uma esponja humedecida.



ATENÇÃO!

A instalação eléctrica deve ser feita por profissionais.



ATENÇÃO!

Perigo de choque eléctrico.

Desligue a corrente eléctrica antes de instalar a máquina.

Caso não proceda desta forma pode resultar em morte ou choque eléctrico.

8. Resolução de problemas

Códigos de Erros

Quando surge algum problema, as luzes do painel indicam um código de erro.

CODIGO	SIGNIFICADO	CAUSAS POSSIVEIS
E1	Porta aberta	A porta está aberta enquanto a máquina está a trabalhar.
E2	Entrada da água	Mau funcionamento da entrada de água.
E3	Drenagem	Mau funcionamento da saída de água.
E4	Sensor da temperatura	Mau funcionamento do sensor da temperatura
E5	Transbordar/fuga	Ocorreu uma inundação/ Ocorreu uma fuga
E6	Fuga de água	Há uma fuga de água
E7	Elemento de aquecimento	Aquecimento anormal

ATENÇÃO!

Se ocorreu uma inundação, feche a troneira de entrada da água antes de chamar a Assistência Técnica. Se existir água no fundo da máquina pode ser derivada a uma pequena fuga, limpe a água antes de voltar a ligar a máquina.

Antes de Chamar a Assistência Técnica

Dicas para resolução de problemas

Leia os seguintes quadros para tentar resolver o possível problema antes de chamar a Assistência Técnica.



<i>Problema</i>	<i>Possíveis Causas</i>	<i>O Que Fazer</i>
A máquina não Trabalha	Fusível queimado ou disjuntor foi abaixo	Substitua o fusível ou reinicie o disjuntor. Desligue outros aparelhos ligados ao mesmo circuito.
	Não está ligada á corrente	Certifique-se que a máquina está ligada e a porta fechada. Verifique se a ficha está ligada á tomada eléctrica.
	A pressão da água é baixa	Certifique-se de que o sistema de abastecimento de água está correctamente ligado e a torneira está aberta.
A bomba de descarga não pára	Transbordamento	O sistema foi concebido para detectar eventuais transbordamentos. Neste caso, pára a bomba de circulação e activa a bomba de escoamento.
Ruído	Alguns sons audíveis são normais	Som do recipiente do detergente a abrir.
	Utensílios não estão seguros nos cestos e algumas vezes podem cair dos cestos	Certifique-se que fica tudo seguro nos cestos.
	Zumbido no motor	Não tem utilizado a máquina regularmente. Nestes casos, ponha a máquina a trabalhar de vez em quando sem loiça.
Espuma no tubo	Detergente impróprio	Utilize somente detergentes para máquinas lavar loiça. Abra a porta e deixe a espuma evaporar. Adicione um copo de água quente no tubo da água. Feche a porta e lentamente rode o programador até ao ciclo de drenagem da água.
	Foi derramado abrillantador	Seque sempre imediatamente os derrames de abrillantador.
Interior da cuba manchado	Foi utilizado um detergente com corantes	Certifique-se de que o detergente não contém corantes.
A louça não secou	O compartimento do abrillantador está vazio.	Certifique-se de que o compartimento do abrillantador está cheio.
Os pratos e os talheres não estão lavados	O programa não é apropriado.	Selecione um programa mais forte.
	O cesto não foi carregado	Certifique-se de que o compartimento do detergente e os braços aspersores não ficam obstruídos por objectos de grandes
Existem manchas e depósitos de calcários nos copos e nos talheres.	A água é muito dura. A temperatura de entrada é muito baixa. A máquina está sobrecarregada. A carga foi feita de forma errada. O detergente em está húmido. O compartimento do abrillantador está vazio. A dose de detergente não está correcta.	Para retirar as manchas dos copos: Retire todos os objectos de metal da máquina. Não adicione detergente. Selecione o ciclo mais longo. Ligue a máquina e deixe-a funcionar durante 18-22 minutos, logo voltará ao programa de lavagem principal.

Problema	Possíveis Causas	O Que Fazer
Manchas nos copos	Combinação de água macia com muito detergente	Utilize menos detergente se tem uma água macia e seleccione um programa de lavagem pequeno.
Riscas amarelas ou castanhas dentro da máquina	Manchas de café ou chá	Remova as manchas á mão com uma solução de ½ de chávena de branqueador e três chavenas de água quente. ⚠ AVISO! Deve aguardar 20 minutos depois de cada ciclo de lavagem antes de limpar o interior da máquina.
	Depósitos de ferro na água	Deve contactar a companhia de fornecimento da água para um filtro especial.
Riscas brancas dentro da máquina	Minerais de água dura	Para limpar o interior utilize uma esponja humedecida com detergente da máquina de lavar loiça e utilize luvas. Nunca utilize outro tipo de detergente, pois pode riscar.
A tampa do recipiente do detergente não abre.	Não desligou a máquina no painel frontal	Pressione a tecla Liga/Desliga, para desligar a máquina e mova o trinco da porta para a esquerda.
	Pratos estavam a bloquear o detergente das chavenas	Volte a recolocar os pratos devidamente.
Presença de detergente na tampa do compartimento	Os pratos estão a bloquear a tampa do detergente.	Coloque novamente os pratos de forma adequada.
Vapor	Fenómeno normal	Durante a secagem e drenagem da água poderá verificar algum vapor.
Marcas pretas ou cinzas nos pratos	Utensílios de alumínio esfregaram-se nos pratos	Para eliminar essas marcas uso um detergente médio abrasivo.
Água no fundo do tubo	É normal	Uma pequena quantidade de água limpa á volta no fundo da saída do tubo na parte de trás manterá o vedante da água lubrificado.
A máquina verte água	Limpe salpicos ou excessos de abrilhantador	Tenha cuidado para não encher em demasia o reservatório do abrilhantador. Limpe os salpicos.

Certifique-se que a máquina não está nivelada.

Informação Técnica

De acordo com a directiva UE 1059/2010.

Modelo	JLLE008121
Capacidade	12
Classe eficiência energética (1)	A+
Consumo de energia anual (2)	289kWh
Consumo de energia no ciclo de lavagem standard	1.03kWh
Consumo de energia no modo desligada	0.1W
Consumo de energia no modo ligada	0.49W
Consumo de água anual (3)	3920 Litros
Classe de eficiência de secagem (4)	A
Ciclo de lavagem standard (5)	Eco
Duração do programa do ciclo de limpeza	153 min
Nível do ruído	52dB(A) re 1 pW
Tipo de instalação	Encastrar
Pode ser embutida	Sim
Altura	82.0cm
Largura	59.6cm
Profundidade (com ligações)	55.5mm
Potência de consumo	1850W
Voltagem / frequência	AC 220-240 V/50Hz
Pressão da água	0.4-10bar =0.04-1.0MPa
Temperatura da água	Max. 64°C

NOTA:

1. A classe de eficiência energética vai desde A+++ (eficiência máxima) a D (eficiência mínima).
2. Consumo de energia anual “289”, baseada em 280 ciclos de lavagem standard utilizando água fria. O consumo de energia vai depender da forma como utiliza a máquina.
3. Consumo de água “3920” litros por ano, baseado em 280 ciclos de lavagem standard. O consumo da água vai depender da forma como utiliza a máquina.
4. A classe de eficiência de secagem vai desde A (eficiência máxima) a G (eficiência mínima).
5. Este programa é apropriado para loiça com sujidade normal e é o programa mais eficiente em termos de consumo de energia e de água.

Este manual é baseado nos padrões e regras da Comunidade Europeia.

CONDIÇÕES GERAIS DE GARANTIA

- 1.A Garantia só é válida mediante apresentação da factura de compra do produto.
- 2.Esta GARANTIA limita-se exclusivamente à substituição de peças ineficazes por defeito de fabrico.
- 3.A eliminação das várias avarias do âmbito da garantia é feita por reparação ou substituição de peças defeituosas, conforme critério dos nossos serviços técnicos. As peças defeituosas são da nossa propriedade.
- 4.Não são abrangidos pela garantia danos causados por transporte, negligência ou deficiente utilização, montagem ou instalações impróprias, bem como influências exteriores como sejam: descargas atmosféricas ou eléctricas, inundações, humidades, etc.
- 5.Perdem garantia, todos os aparelhos que não estejam a ser utilizados de acordo com as instruções, ou ligadas a REDES DE ALIMENTAÇÃO, que não garantem uma tensão constante de 220/240V.
- 6.A Garantia não abrange indemnizações por danos pessoais ou materiais causados directa ou indirectamente, seja a que título for.
- 7.Esta garantia cessa no momento em que se constate terem sido efectuadas reparações, alterações ou quaisquer intervenções por pessoa não autorizada pela JOCEL.

A GARANTIA CADUCA

- 1.Com a modificação ou desaparecimento da chapa de identificação do aparelho.
- 2.Excedido o prazo de 2 anos para a Linha Doméstica e 6 meses Linha Hotelaria, a Garantia caduca e a Assistência será efectuada debitando as despesas inerentes à mão-de-obra, consoante as tarifas vigentes.

ASSISTÊNCIA TÉCNICA

Para solicitar a assistência técnica, os nossos serviços estão disponíveis através dos seguintes contactos:

Telef. 00 351 252 910351
Fax: 00 351 252 910367
E-mail: assistencia@jocel.pt
<http://www.jocel.pt>



SEDE:

Rua Alto do Curro, n.º 280
4770-569 S. COSME DO VALE
V.N. de FAMALICÃO
Telef: 252 910 350/2
Fax: 252 910 368/9
email: jocel@jocel.pt
[Http://www.jocel.pt](http://www.jocel.pt)

DECLARAÇÃO DE CONFORMIDADE



Declaramos sobre nossa própria responsabilidade que o aparelho indicado abaixo

Aparelho	MÁQUINA DE LAVAR LOIÇA ENCASTRE
Marca	JOCEL
Modelo	JLLE008121

Está em conformidade com as seguintes directivas europeias e normas de aplicação:

Baixa Tensão	2006/95/CE	EN60335-1:2002+A1+A11+A12+A2+A13+A14
		EN 60335-2-5:2003+A1+A2+A11
		EN 62233:2008
Compatibilidade Electromagnética	2004/108/CE	EN 55014-1:2006+A1
		EN 55014-2:1997+A1+A2
		EN 61000-3-2:2006+A1+A2
		EN 61000-3-3:2008

País de Proveniência: **R.P.C.**