

/// JOCEL®

FRIGORIFICO



JF-50L

**MANUAL DE INSTRUÇÕES
MANUAL DE INSTRUCCIONES**

ÍNDICE

Informação de segurança	1
Descrição do produto	5
Inverter a abertura da porta	6
Instalação	8
Utilização diária	9
Condições Gerais de Garantia	13
Declaração de Conformidade	14



INSTRUÇÕES DE SEGURANÇA

No interesse da sua própria segurança e para garantir a utilização correta, antes de instalar e antes de utilizar o aparelho pela primeira vez, leia este manual do utilizador atentamente, incluindo as suas dicas e avisos. Para evitar erros e acidentes desnecessários, é importante assegurar que todas as pessoas que utilizam o aparelho estão familiarizadas com o seu funcionamento e funcionalidades de segurança. Guarde estas instruções e assegure-se de que permanecem com o aparelho se este for mudado de lugar ou vendido, de modo a que todas as pessoas que o utilizem durante toda a sua vida útil estejam corretamente informadas sobre a utilização e segurança do aparelho.

Para a sua segurança e de bens materiais siga as precauções destas instruções do utilizador uma vez que o fabricante não se responsabiliza por danos causados por omissão.

Segurança de crianças e de pessoas vulneráveis

- Este aparelho pode ser utilizado por crianças com idade igual ou superior a 8 anos e por pessoas com capacidades físicas, sensoriais ou mentais reduzidas ou falta de experiência e conhecimento desde que sejam supervisionadas ou tenham recebido instruções relacionadas com a utilização do aparelho de uma forma segura e desde que compreendam os perigos envolvidos.
- As crianças devem ser vigiadas para assegurar que não brincam com o aparelho.
- A limpeza e manutenção por parte do utilizador não devem ser feitas por crianças a menos que estas tenham idade igual ou superior a 8 anos e estejam sob a supervisão de um adulto.
- Mantenha todo o material de embalagem afastado das crianças. Existe o perigo de asfixia.
- Se se desfizer do aparelho retire a ficha da tomada e corte o cabo de alimentação (o mais junto possível ao aparelho) e retire a porta para evitar que as crianças ao brincarem sofram choque elétrico ou que fiquem fechadas dentro do aparelho.
- Se este aparelho com vedantes da porta magnéticos for substituir um aparelho com fecho de mola (trinco) na porta ou tampa, certifique-se de que inutiliza esse trinco antes de deitar fora o aparelho antigo. Isto irá evitar que se torne uma armadilha mortal para uma criança.

Segurança em geral

AVISO! Mantenha as aberturas de ventilação, na estrutura exterior do aparelho ou na estrutura incorporada, livres de obstruções.

AVISO! Não utilize dispositivos mecânicos ou outros meios para acelerar o processo de descongelação, além dos recomendados pelo fabricante.

AVISO! Não danifique o circuito de líquido refrigerante.

AVISO! Não utilize outros eletrodomésticos (tais como máquinas de fazer gelados) dentro de aparelhos de refrigeração, a não ser que sejam aprovados para este fim pelo fabricante.

AVISO! Não toque na lâmpada se esta tiver estado acesa durante um longo período de tempo porque pode estar muito quente.¹

- Não armazene substâncias explosivas, tais como latas de aerossol com um carburante inflamável neste aparelho.
- O líquido refrigerante isobutano (R600a) encontra-se dentro do circuito de refrigerante do aparelho, um gás natural com um nível elevado de compatibilidade ambiental, o qual ainda assim é inflamável.
- Durante o transporte e instalação do aparelho, assegure-se de que nenhum dos componentes do circuito de refrigerante ficou danificado.
- evitar chamas desprotegidas e fontes de ignição
- ventilar muito bem a divisão em que o aparelho é colocado
- É perigoso alterar as especificações ou modificar este produto seja de que forma for. Quaisquer danos no cabo de alimentação causam curto-circuito, incêndio e/ou choque elétrico.
- Este aparelho destina-se apenas a utilização doméstica e a aplicações semelhantes como:
 - copas de cozinha em estabelecimentos comerciais, escritórios e outros ambientes de trabalho;
 - casas de quintas e por clientes em hotéis, motéis e outros tipos de ambientes residenciais;
 - estabelecimentos turísticos do tipo “pousada” ou “turismo rural”;
 - aplicações de catering e não retalhistas semelhantes.

AVISO! Quaisquer componentes elétricos (ficha, cabo de alimentação, compressor e etc.) têm de ser substituídos por um representante de assistência certificado ou por pessoal de assistência técnica qualificado.

AVISO! A lâmpada fornecida com este aparelho é uma “lâmpada especial” que apenas pode ser utilizada no aparelho fornecido. Esta “lâmpada especial” não pode ser utilizada para iluminação doméstica.¹⁾



Instruções de segurança

- O cabo de alimentação não pode ser acrescentado.
 - Certifique-se de que a ficha de alimentação não é esmagada nem danificada pela parte de trás do aparelho. Uma ficha de alimentação esmagada ou danificada pode sobreaquecer e causar incêndio.
 - Certifique-se de que consegue chegar à ficha do aparelho quando está ligada na tomada.
 - Não puxe o cabo do aparelho para retirar a ficha da tomada.
 - Se a tomada estiver solta, não introduza a ficha na tomada. Existe o risco de choque elétrico ou incêndio.
 - Não deve colocar o aparelho a funcionar sem a lâmpada.
 - Este aparelho é pesado. Deve ter cuidado quando o mover.
 - Não remova nem toque em produtos do compartimento do congelador se as suas mãos estiverem húmidas/molhadas, uma vez que isto pode causar abrasões na pele ou “queimaduras de frio”.
 - Evite exposição prolongada do aparelho a luz solar direta.
-

Utilização diária

- Não coloque produtos quentes em cima das partes plásticas dentro do aparelho.
- Não coloque alimentos diretamente contra a parede traseira.
- Os alimentos congelados não devem voltar a ser congelados depois de descongelados.¹⁾
- Armazene os alimentos congelados pré-embalados de acordo com as instruções do fabricante de alimentos congelados.¹⁾
- As recomendações de armazenamento de fabricantes de aparelhos devem ser rigorosamente cumpridas. Consulte as instruções importantes.
- Não coloque bebidas gaseificadas no compartimento do congelador uma vez que isto pode criar pressão no recipiente, o que pode fazer com que este expluda, resultando em danos no aparelho.¹⁾
- Os gelados de gelo podem causar queimaduras de frio se forem consumidos diretamente do aparelho.¹⁾

Manutenção e limpeza

- Antes de efetuar manutenção, desligue o aparelho e desligue a ficha da tomada.
- Não limpe o aparelho com objetos metálicos.
- Não utilize objetos afiados para remover gelo do aparelho. Use uma espátula de plástico.¹⁾
- Examine com regularidade o dreno no frigorífico para verificar se tem água da descongelação. Se necessário, limpe o dreno. Se o dreno estiver entupido, a água irá acumular-se no fundo do aparelho.²⁾

1) Se houver uma luz no compartimento.

2) Se houver um compartimento de armazenamento de alimentos frescos.

Informação de Segurança

Instalação

Importante!

- Para a ligação elétrica siga com atenção as instruções indicadas nos parágrafos específicos.
- Desembale o aparelho e verifique se este tem alguns danos. Não ligue o aparelho se este estiver danificado. Comunique eventuais danos imediatamente ao local onde o adquiriu. Nesse caso guarde o material de embalagem.
- É aconselhável aguardar pelo menos quatro horas antes de ligar o aparelho para permitir que o óleo retorne para o compressor.
- Deve haver circulação de ar adequada em volta do aparelho, caso contrário o aparelho pode sobreaquecer. Para obter ventilação suficiente siga as instruções relevantes para instalação.
- Sempre que possível, os espaçadores do produto devem ser colocados contra uma parede para evitar tocar ou apanhar partes quentes (compressor, condensador) para evitar possíveis queimaduras.
- O aparelho não pode ser colocado perto de radiadores ou fogões.
- Certifique-se de que a ficha de alimentação está acessível depois da instalação do aparelho.

Assistência

- Qualquer trabalho elétrico que seja necessário fazer no aparelho deve ser feito por um electricista qualificado ou por uma pessoa competente.
- Este produto deve ser assistido por um Centro de Assistência Técnica autorizado, e apenas devem ser utilizadas peças de origem.

Poupança de energia


- Não coloque alimentos quentes dentro do aparelho.
- Não embale alimentos juntos porque isto impede a circulação de ar;
- Assegure-se de que os alimentos não tocam na parte de trás do(s) compartimento(s);
- Se houver um corte de energia, não abra a(s) porta(s);
- Não abra a(s) porta(s) com frequência;
- Não mantenha a(s) porta(s) aberta(s) durante muito tempo;
- Não defina o termóstato para temperaturas muito frias;
- Alguns acessórios, como gavetas, podem ser retirados para obter maior espaço de armazenamento e consumo de energia mais baixo.



Informação de Segurança

Proteção do Ambiente




Este aparelho não contém gases tanto no circuito refrigerante como nos materiais de isolamento que poderiam danificar a camada do ozono. O aparelho não deve ser eliminado juntamente com os resíduos domésticos. A espuma de isolamento contém gases inflamáveis: o aparelho deve ser eliminado de acordo com a regulamentação existente que pode ser obtida junto das suas autoridades locais. Evite danificar a unidade de refrigeração, em especial o permutador de calor. Os materiais utilizados neste aparelho marcados com o símbolo  são recicláveis.



O símbolo no produto ou na sua embalagem indica que este produto não pode ser tratado como resíduos domésticos. Em vez disso, deve ser levado para um ponto de recolha para reciclagem de equipamento elétrico e eletrónico. Ao assegurar que este produto é eliminado de forma correta, irá ajudar a evitar consequências negativas para o ambiente e para a saúde humana, o que doutro modo poderia ser causado por tratamento de resíduos incorreto deste produto. Para mais informações detalhadas sobre a reciclagem deste produto, entre em contacto com a sua autarquia e com o seu serviço de eliminação de resíduos domésticos local ou com a loja onde adquiriu o produto.

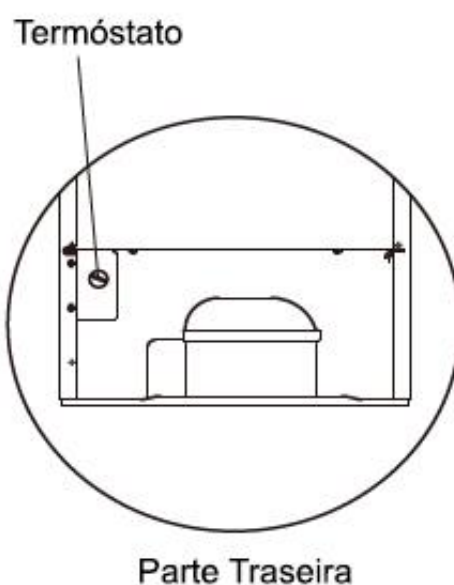
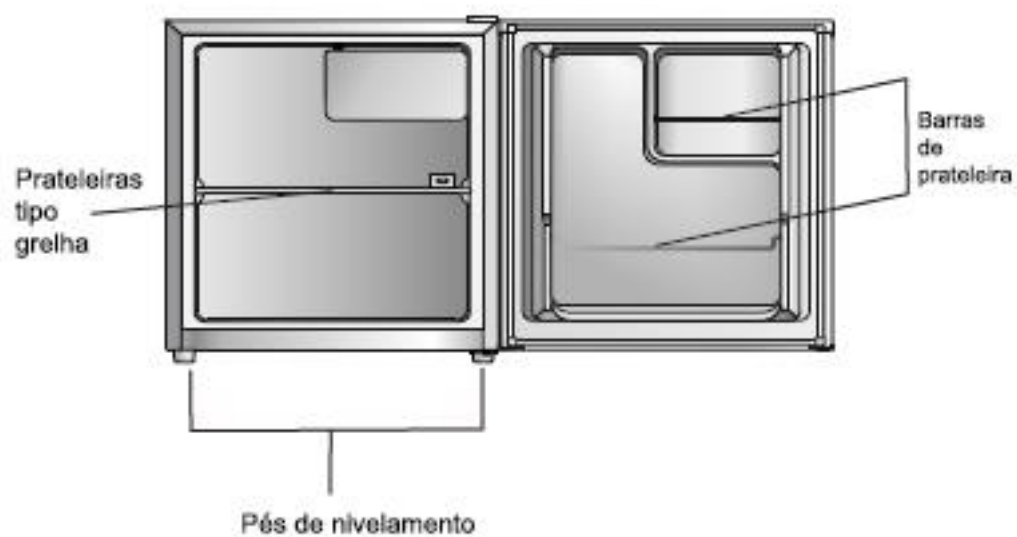
Materiais de embalagem

Os materiais de embalagem com o símbolo  são recicláveis. Elimine a embalagem num contentor de recolha adequado para a reciclar.

Eliminação do aparelho

1. Desligue a ficha da tomada.
2. Corte o cabo de alimentação e deite-o fora.

DESCRIÇÃO DO PRODUTO



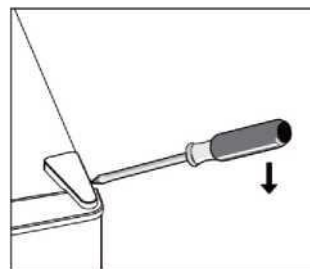
Nota: A imagem acima serve apenas para referência.

INVERTER A ABERTURA DA PORTA

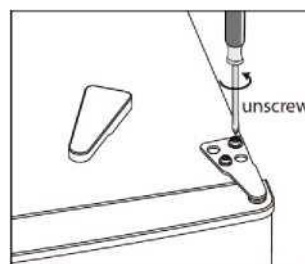
Ferramentas necessárias: Chave de fendas Philips, Chave de fendas, Chave Allen.

- Certifique-se de que o aparelho está desligado e vazio.
- Para retirar a porta, é necessário inclinar o aparelho para trás. Deve apoiar o aparelho em cima de algo sólido de modo que não deslize durante o processo de inverter a porta.
- Todas as peças removidas têm de ser guardadas para montar novamente a porta.
- Não deite o aparelho na posição horizontal porque pode danificar o sistema de refrigerante.
- É aconselhável que o aparelho seja manuseado por 2 pessoas durante a montagem.

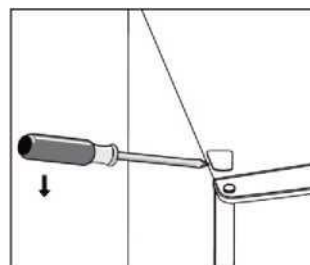
1. Retire a tampa da dobradiça superior direita.



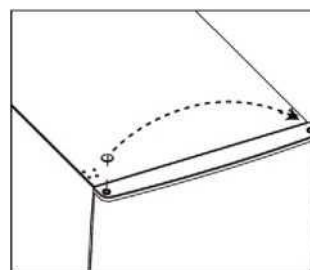
2. Desaperte os parafusos. Depois retire o suporte da dobradiça.



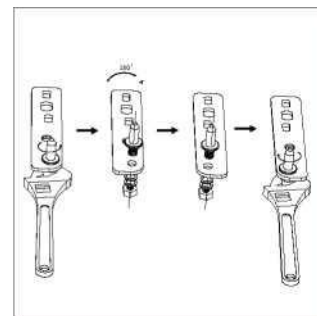
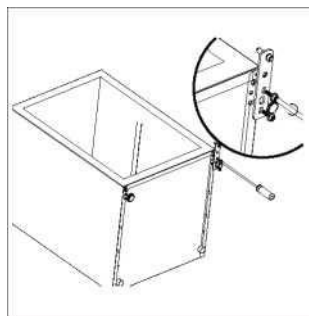
3. Retire a tampa da dobradiça superior esquerda.



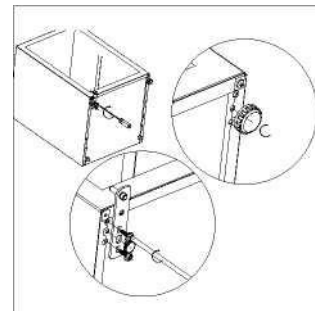
4. Mova a tampa do furo do lado esquerdo para o lado direito. A seguir, levante a porta superior e coloque-a numa superfície almofadada para evitar que se risque.



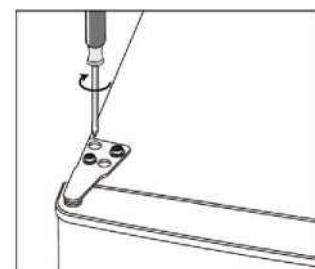
5. Desaparafuse e remova o perno da dobradiça inferior, rode o suporte e volte a colocá-lo.



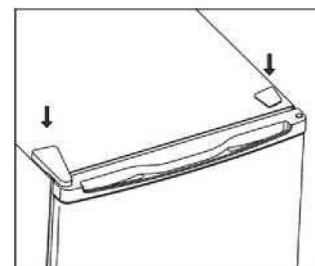
6. Volte a montar o suporte encaixando o perno da dobradiça inferior. Volte a colocar ambos os pés ajustáveis.



7. Volte a montar a porta. Assegure-se de que a porta está alinhada na horizontal e na vertical de modo que os vedantes estejam fechados em todos os lados antes de, por fim, apertar a dobradiça superior.
8. Introduza o suporte da dobradiça e aparafuse-o na parte superior do aparelho.
9. Use uma chave para o apertar, se necessário.

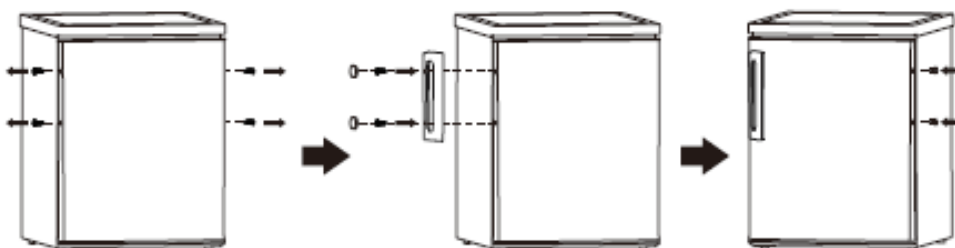


10. Volte a colocar a tampa da dobradiça e encaixe-a no lugar.

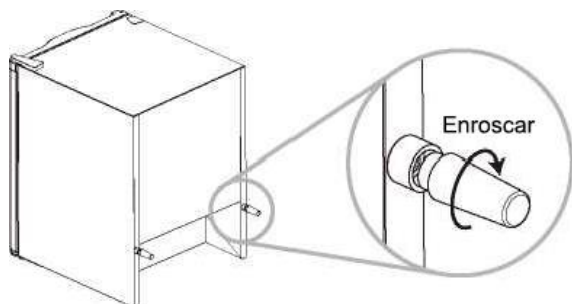


INSTALAÇÃO

Instalar a pega da porta

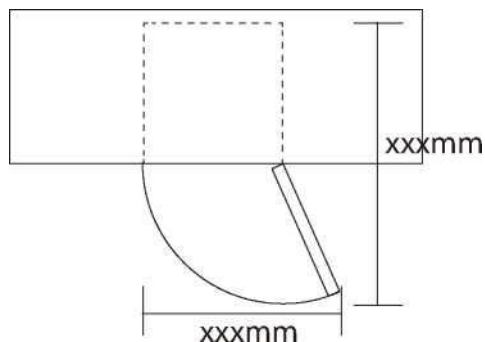


Espaçador da parte de trás



Requisitos de Espaço

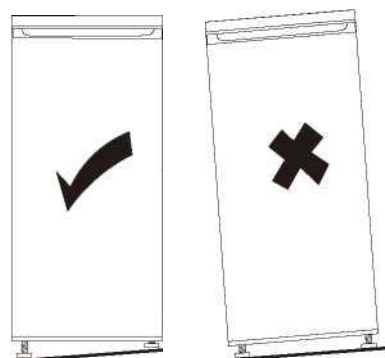
- Deixe espaço suficiente para abrir a porta.
- Deixe pelos menos 50 mm de folga nos dois lados



Nivelar o aparelho

Para fazer isto regule os dois pés de nivelamento na parte da frente do aparelho.

Se o aparelho não estiver nivelado, a porta e os alinhamentos do vedante magnéticos não serão adequadamente cobertos.



Posicionamento

Instale este aparelho num local onde a temperatura ambiente corresponda com a classe climática indicada na placa de características do aparelho.

Classe climática	Temperatura ambiente
SN	+ 10°C a +32°C
N	+ 16°C a +32°C
ST	+ 16°C a +38°C
T	+ 16°C a +43°C

Localização

O aparelho deve ser instalado bem afastado de fontes de calor, tais como radiadores, caldeiras, luz solar direta, etc. Assegure-se de que o ar pode circular livremente em volta da parte de trás do aparelho. Para garantir o melhor desempenho, se o aparelho estiver posicionado por baixo de uma unidade suspensa na parede, a distância mínima entre o topo do aparelho e a unidade de parede tem de ser pelo menos 100 mm. No entanto, o ideal é que o aparelho não seja colocado por baixo de unidades de parede suspensas. O nivelamento preciso é garantido por um ou mais pés ajustáveis na base do aparelho.

Aviso! Tem de ser possível desligar o aparelho da corrente elétrica; a ficha tem, por isso, que estar facilmente acessível depois da instalação.

Ligação elétrica

Antes de ligar, certifique-se de que a tensão e frequência mostradas na placa de características corresponde ao fornecimento de energia da sua casa. Este aparelho tem de ser ligado à terra. A ficha do cabo de alimentação é fornecida com um contacto para este fim. Se a tomada de fornecimento de energia doméstica não estiver ligada à terra, ligue o aparelho a uma ligação à terra em separado e em conformidade com a regulamentação em vigor, consultando um eletricitista qualificado.

O fabricante rejeita qualquer responsabilidade se as precauções de segurança acima não forem cumpridas.

Este aparelho está em conformidade com as diretivas da CEE.

UTILIZAÇÃO DIÁRIA

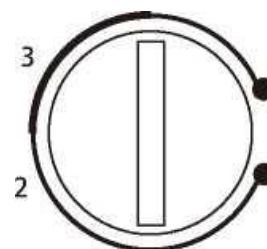
Limpar o interior

Antes de utilizar o aparelho pela primeira vez, lave o interior e todos os acessórios internos com água morna e algum sabão neutro de modo a remover o cheiro típico de um produto novo, depois seque muito bem.

Importante! Não use detergentes nem pós abrasivos, uma vez que estes irão danificar o acabamento.

Definição de Temperatura

- Ligue o seu aparelho. A temperatura interna é controlada por um termostato. Existem 6 (8) definições. **1** é a definição mais quente e **5** (7) é a definição mais fria e 0 é desligado.
- O aparelho não consegue funcionar à temperatura correta se estiver numa divisão muito quente ou se abrir a porta com frequência.



Prateleiras móveis

Todas as prateleiras podem ser movidas para posições adequadas.

Posicionar as prateleiras da porta

Para armazenar os alimentos e bebidas de diferentes tamanhos, as prateleiras da porta podem ser colocadas em alturas diferentes. Siga o processo abaixo para ajustar as prateleiras.

- Passo 1. puxe a prateleira para a libertar.
- Passo 2. Selecione a posição adequada e carregue a prateleira para duas chapas convexas até ficar totalmente bloqueada.

Gaveta de vegetais

A gaveta é adequada para armazenar fruta e vegetais. Esta pode ser puxada livremente.

Descongelamento

Alimentos congelados ou ultracongelados, antes de serem utilizados, podem ser descongelados num frigorífico ou à temperatura ambiente. Coloque alimentos congelados num prato ou numa taça para evitar o fluxo de água condensada quando os descongelar num frigorífico.

Dicas e conselhos úteis

Conselhos para refrigerar alimentos frescos

Para obter o melhor desempenho:

- não coloque alimentos quentes ou líquidos que evaporem no frigorífico
- tape e embrulhe os alimentos, especialmente se tiverem um aroma forte
- coloque os alimentos de modo que o ar possa circular livremente em volta deles

Dicas para refrigeração

Dicas úteis:

- Carne (todos os tipos): coloque em sacos de plástico na prateleira de vidro por cima da gaveta dos vegetais. Por motivos de segurança, armazene desta forma durante um ou dois dias no máximo.
- Alimentos cozinhados, pratos frios, etc.: estes devem ser tapados e podem ser colocados em qualquer prateleira.
- Fruta e vegetais: devem ser muito bem limpos e colocados na gaveta de vegetais.
- Manteiga e queijo: devem ser colocados em recipientes herméticos especiais ou embrulhados em folha de alumínio ou em película aderente para extrair o máximo de ar possível.
- Garrafas de leite: devem estar tapadas e devem ser armazenadas na prateleira para garrafas na porta. Bananas, batatas, cebolas e alho, se não estiverem embalados, não devem ser colocados no frigorífico.

Limpeza

Por motivos de higiene o interior do aparelho, incluindo os acessórios interiores, devem ser limpos regularmente.

Atenção! O aparelho não pode estar ligado à corrente elétrica durante a limpeza. Perigo de choque elétrico! Antes da limpeza desligue o aparelho e retire a ficha da tomada, ou desligue o disjuntor ou o fusível. Nunca limpe o aparelho com uma máquina de limpeza a vapor. Pode-se acumular humidade em componentes elétricos, perigo de choque elétrico! Vapores muito quentes podem danificar as partes de plástico. O aparelho tem de estar seco antes de ser novamente colocado ao serviço.

Importante! Óleos etéreos e solventes orgânicos podem atacar partes de plástico, por ex., sumo de limão ou sumo de casca de laranja, ácido butírico, produtos de limpeza que contenham ácido acético.

- Não permita que tais substâncias entrem em contacto com as partes do aparelho.
- Não utilize produtos de limpeza abrasivos
- Retire alimentos do congelador. Armazene-os num local fresco, bem tapados.
- Desligue o aparelho e retire a ficha da tomada, ou desligue o disjuntor ou o fusível.
- Limpe o aparelho e os acessórios interiores com um pano e água morna. Depois da lavagem limpe com água limpa e limpe com um pano seco.
- A acumulação de pó no condensador aumenta o consumo de energia. Por este motivo limpe com cuidado o condensador na parte de trás do aparelho uma vez por ano com uma escova macia ou com um aspirador.¹⁾
- Depois de estar tudo seco coloque o aparelho novamente ao serviço.

Descongelação

O evaporador vai ficando progressivamente coberto de gelo. Este deve ser removido.

Nunca use ferramentas de metal afiadas para raspar o gelo do evaporador porque o pode danificar.

No entanto, quando o gelo ficar muito espesso no evaporador, a descongelação completa deve ser efetuada da seguinte forma:

- retire a ficha da tomada;
- retire todos os alimentos armazenados, embrulhe-os em várias camadas de jornal e coloque-os num local fresco;
- mantenha a porta aberta, e coloque um recipiente por baixo do aparelho para apanhar a água da descongelação;
- quando a descongelação estiver concluída, seque muito bem o interior.
- coloque novamente a ficha na tomada para voltar a colocar o aparelho em funcionamento.

1) Se o condensador estiver na parte de trás do aparelho.

Resolução de Problemas

Atenção! Antes de tentar resolver problemas, desligue a ficha da tomada. Apenas um electricista qualificado ou uma pessoa competente pode resolver problemas que não estejam neste manual.

Importante! Existem alguns sons durante a utilização normal (compressor, circulação de refrigerante).

Problema	Causa possível	Solução
O aparelho não funciona	Botão de regulação de temperatura está definido para "0".	Defina o botão para outro número de definição para ligar o aparelho.
	A ficha não está ligada na tomada ou está solta.	Introduza a ficha na tomada.
	O fusível está queimado ou com defeito.	Verifique o fusível, substitua-o se necessário.
	A tomada está defeituosa	Anomalias na rede elétrica têm de ser corrigidas por um electricista.
Os alimentos estão quentes demais.	A temperatura não está corretamente regulada.	Por favor, consulte a secção de Definição de Temperatura inicial.
	A porta esteve aberta durante um período de tempo prolongado.	Abra a porta apenas durante o tempo que for necessário.
	Foi colocada dentro do aparelho uma grande quantidade de alimentos quentes nas últimas 24 horas.	Rode temporariamente a regulação de temperatura para uma definição mais fria.
	O aparelho está perto de uma fonte de calor.	Por favor, consulte a secção de localização de instalação.
O aparelho arrefece demais os alimentos	A temperatura está colocada numa definição de muito frio	Rode temporariamente a regulação de temperatura para uma definição mais quente.
Ruídos fora do normal	O aparelho não está nivelado.	Reajuste os pés.
	O aparelho está a tocar na parede ou noutros objetos.	Desencoste o aparelho ligeiramente.
	Um componente, por ex., um tubo na parte de trás do aparelho está a tocar numa parte do aparelho ou na parede.	Se necessário, afaste com cuidado o componente.

Se a anomalia voltar a aparecer, entre em contacto com o Centro de Assistência.

Estes dados são necessários para o ajudar de forma rápida e correta. Escreva aqui os dados necessários, consulte a placa de características.

CONDIÇÕES GERAIS DE GARANTIA

1. A Garantia só é válida mediante apresentação da factura de compra do produto.
2. Esta GARANTIA limita-se exclusivamente à substituição de peças ineficazes por defeito de fabrico.
3. A eliminação das várias avarias do âmbito da garantia é feita por reparação ou substituição de peças defeituosas, conforme critério dos nossos serviços técnicos. As peças defeituosas são da nossa propriedade.
4. Não são abrangidos pela garantia danos causados por transporte, negligência ou deficiente utilização, montagem ou instalações impróprias, bem como influências exteriores como sejam: descargas atmosféricas ou eléctricas, inundações, humidades, etc.
5. Perdem garantia, todos os aparelhos que não estejam a ser utilizados de acordo com as instruções, ou ligadas a REDES DE ALIMENTAÇÃO, que não garantem uma tensão constante de 220/240V.
6. A Garantia não abrange indemnizações por danos pessoais ou materiais causados directa ou indirectamente, seja a que título for.
7. Esta garantia cessa no momento em que se constate terem sido efectuadas reparações, alterações ou quaisquer intervenções por pessoa não autorizada pela JOCEL.

A GARANTIA CADUCA

1. Com a modificação ou desaparecimento da chapa de identificação do aparelho.
2. Excedido o prazo de 2 anos para a Linha Doméstica e 6 meses Linha Hotelaria, a Garantia caduca e a Assistência será efectuada debitando as despesas inerentes à mão-de-obra, consoante as tarifas vigentes.

ASSISTÊNCIA TÉCNICA

Para solicitar a assistência técnica, os nossos serviços estão disponíveis através dos seguintes contactos:

Telef. 00 351 252 910351

Fax: 00 351 252 910367

E-mail: assistencia@jocel.pt

<http://www.jocel.pt>

**SEDE:**

Rua Alto do Curro, n.º 280
4770-569 S. COSME DO VALE
V.N. de FAMALICÃO
Telef: 252 910 350/2
Fax: 252 910 368/9
email: jocele@jocele.pt
<http://www.jocel.pt>

DECLARAÇÃO DE CONFORMIDADE



Declaramos sobre nossa própria responsabilidade que o aparelho indicado abaixo:

Aparelho	FRIGORIFICO
Marca	JOCEL
Modelo	JF-50L

Está em conformidade com as seguintes directivas europeias e normas de aplicação.

Baixa Tensão	2014/35/CE	EN 60335-1:2012+A11:2014
		EN 60335-2-24:2010
		EN 62233:2008
Compatibilidade Electromagnética	2014/30/EU	EN 55014-1:2006+A1:2009+A2:2011
		EN 55014-2:1997+A1:2001+A2:2008
		EN 55014-3-2: 2014
		EN 61000-3-2:2014
		EN 61000-3-3:2013

ÍNDICE

Información de seguridad	15
Descripción del producto	19
Cambio de apertura de la puerta	20
Instalación	21
Uso diario	23
Condiciones Generales de Garantía	27
Declaración de Conformidad	28



INFORMACIÓN DE SEGURIDAD

No interesse da sua própria segurança e para garantir a utilização correta, antes de instalar e antes de utilizar o aparelho pela primeira vez, leia este manual do utilizador atentamente, incluindo as suas dicas e avisos. Para evitar erros e accidentes desnecessários, é importante assegurar que todas as pessoas que utilizam o aparelho estão familiarizadas com o seu funcionamento e funcionalidades de segurança. Guarde estas instruções e assegure-se de que permanecem com o aparelho se este for mudado de lugar ou vendido, de modo a que todas as pessoas que o utilizem durante toda a sua vida útil estejam corretamente informadas sobre a utilização e segurança do aparelho.

Para a sua segurança e de bens materiais siga as precauções destas instruções do utilizador uma vez que o fabricante não se responsabiliza por danos causados por omissão.

Seguridad de los niños y personas vulnerables

- Este aparato puede ser utilizado por niños a partir de 8 años y por personas con capacidades físicas, sensoriales o mentales reducidas o que carezcan de conocimientos si cuentan con supervisión o han recibido instrucción con respecto al uso del aparato de forma segura y comprenden los peligros envueltos en su uso.
- Los niños deben estar bajo supervisión para garantizar que no juegan con el aparato.
- La limpieza y el mantenimiento del aparato no debe ser realizado por niños a menos que tengan 8 años o más y estén supervisados.
- Mantenga todo el material del empaquetado alejado de los niños. Existe un riesgo de asfixia.
- Si va a deshacerse del aparato, retire el enchufe de la toma de corriente, corte el cable de conexión (adjúntelo lo más cerca posible del aparato) y retire la puerta para evitar que los niños sufran descargas eléctricas o queden atrapados en el interior mientras juegan con el aparato.
- Si este aparato dispone de cierres magnéticos de las puertas va a sustituir a otro aparato más antiguo que tenga una cerradura con resorte (pestillo) en la puerta o tapa, asegúrese de inutilizar la cerradura con resorte antes de deshacerse del aparato antiguo. Esto evitará la posibilidad de que un niño quede atrapado con riesgo de muerte.

Seguridad general

ADVERTENCIA. Mantenga las aperturas de ventilación de la carcasa del aparato libres de obstáculos.

ADVERTENCIA. No utilice dispositivos mecánicos u otros medios para acelerar el proceso de descongelación. Use solamente los medios recomendados por el fabricante

ADVERTENCIA. No dañe el circuito refrigerante.

ADVERTENCIA. No utilice otros aparatos eléctricos (como máquinas para hacer helados) dentro de aparatos refrigeradores, a menos que hayan sido aprobados para este fin por el fabricante.

ADVERTENCIA. No toque la bombilla eléctrica si ha estado encendida durante un período prolongado, ya que puede estar muy caliente.¹⁾

- No almacene sustancias explosivas, como latas de aerosol con material inflamable, en el interior del aparato.
- El interior del circuito refrigerante del aparato contiene isobutano refrigerante (R600a), un gas natural con alto nivel de compatibilidad con el medio ambiente, aunque se trata de un material inflamable.
- Durante el transporte y la instalación del aparato, asegúrese de no dañar ninguno de los componentes del circuito refrigerante.
 - evite las llamas expuestas y las fuentes de combustión.
 - ventile completamente la sala donde se va a instalar el aparato.
- Es peligroso alterar las especificaciones o realizar modificaciones en este producto. Cualquier daño causado en el cable puede provocar un cortocircuito, incendio y/o descarga eléctrica.
- Este aparato ha sido diseñado para ser utilizado en el hogar y en lugares similares como:
 - áreas de cocina del personal en tiendas, oficinas y otros entornos de trabajo;
 - caseríos y para el uso de clientes de hoteles, moteles y otros entornos residenciales;
 - entornos del tipo alojamiento y desayuno (bed & breakfast);
 - catering y otras aplicaciones no minoristas.

ADVERTENCIA. Todos los componentes eléctricos (enchufe, cable eléctrico, compresor, etc.) deberán ser reemplazados mediante un técnico de servicio certificado o personal cualificado.

ADVERTENCIA. La bombilla eléctrica suministrada con este aparato es una “bombilla para uso especial”, que solo puede ser utilizada con el aparato provisto. Esta “bombilla para uso especial” no se puede utilizar para la iluminación del hogar.¹⁾

¹⁾Si hay luz en el compartimento.



Información de seguridad

- No se debe alargar el cable eléctrico.
- Asegúrese de que el enchufe de conexión no ha sido aplastado o dañado por la parte trasera del aparato. Un enchufe de conexión aplastado o dañado puede sobrecalentarse y provocar un incendio.
- Asegúrese de que puede acceder al conector de corriente del aparato.
- No tire del cable de corriente.
- Si la toma de corriente está suelta, no introduzca el enchufe de conexión. Puede existir un riesgo de descarga eléctrica o incendio.
- No debe operar el aparato sin la bombilla.
- Este aparato es pesado. Debe tener cuidado al desplazarlo.

- No retire ni toque elementos del compartimento del congelador si tiene las manos húmedas o mojadas, ya que puede provocar abrasiones o quemaduras por congelación.
- Evite la exposición prolongada del aparato a la luz directa del sol.

Uso diario

- No coloque fuentes de calor sobre las piezas plásticas del aparato.
- No coloque alimentos apoyados en la pared trasera del aparato.
- Los alimentos congelados no deben volver a ser congelados una vez han sido descongelados. ¹⁾
- Almacene los alimentos congelados envasados siguiendo las instrucciones sobre alimentos congelados del fabricante. ¹⁾
- Se deben seguir estrictamente las recomendaciones sobre almacenamiento del aparato dadas por el fabricante. Consulte las instrucciones correspondientes.
- No coloque bebidas con gas o efervescentes en el compartimento del congelador ya que puede crear presión y provocar una explosión causando daños en el aparato. ¹⁾
- Los polos helados pueden provocar quemaduras por congelación si se consumen directamente desde el aparato. ¹⁾

Mantenimiento y limpieza

- Antes de realizar las tareas de mantenimiento, apague el aparato y desconéctelo de la toma de corriente.
- No limpie el aparato usando objetos metálicos.
- No utilice objetos afilados para retirar el hielo del aparato. Utilice un rascador de plástico. ¹⁾
- Examine regularmente el drenaje del refrigerador para comprobar si hay agua descongelada. Si es necesario, limpie y drene el aparato. Si el drenaje está bloqueado, el agua se quedará retenida en la parte inferior del aparato. ²⁾

¹⁾ Si hay un compartimento de congelador.

²⁾ Si hay un compartimento para el almacenamiento de alimentos frescos.

Información de seguridad

Instalación

Importante. Para la conexión eléctrica, siga con cuidado las instrucciones que se muestran en los siguientes párrafos.

- Desempaquete el aparato y verifique si hay daños en él. No conecte el aparato si está dañado. Informe inmediatamente de los posibles daños al distribuidor donde lo ha comprado. En ese caso, conserve el empaquetado.
- Se recomienda esperar al menos cuatro horas antes de conectar el aparato para permitir que el aceite fluya por el compresor.
- Debe existir una circulación adecuada del aire alrededor del aparato, de lo contrario se puede provocar un sobrecalentamiento. Para lograr tener ventilación suficiente, siga las instrucciones correspondientes sobre la instalación.
- Cuando sea posible, los separadores del producto deben estar colocados junto a la pared para evitar que toquen o alcancen las piezas calientes (compresor, condensador) e impedir posibles quemaduras.

- El aparato no debe ser situado cerca de radiadores o cocinas.
- Asegúrese de que la toma de corriente queda accesible después de la instalación del aparato.

Servicio técnico

- Todos los trabajos necesarios para llevar a cabo el mantenimiento del aparato deben ser realizados por electricistas cualificados o personas competentes.
- Este producto debe recibir mantenimiento del centro de servicio técnico autorizado, y solamente se deben utilizar piezas de repuesto originales.

Ahorro de energía


- No coloque alimentos calientes en el interior del aparato;
- No coloque juntos paquetes de alimentos ya que puede impedir la circulación del aire;
- Asegúrese de que los alimentos no tocan la parte trasera del compartimento;
- Si se corta la electricidad, no abra la(s) puerta(s);
- No abra la(s) puerta(s) con demasiada frecuencia;
- No deje la(s) puerta(s) abierta(s) durante demasiado tiempo;
- No ajuste la temperatura del termostato a un nivel demasiado frío;
- Algunos accesorios, como los cajones, pueden ser retirados para permitir un mayor volumen de almacenamiento y reducir el consumo de energía.

Información de seguridad



Protección del medio ambiente




Este aparato no contiene gases que pueden dañar la capa de ozono, ni en el interior de su circuito refrigerante ni en los materiales de aislamiento. El aparato no debe ser desechado junto con los demás residuos y basura urbanos. La espuma de aislamiento contiene gases inflamables: el aparato debe ser desechado respetando las normativas para aparatos de las autoridades locales. Evite dañar la unidad de refrigeración, en especial el intercambiador de calor. Los materiales utilizados en este aparato marcados con el símbolo  son reciclables.



Este símbolo situado en el producto o en su empaquetado indica que el producto no debe ser tratado como residuo doméstico. Por lo contrario, deberá ser llevado a un punto de recogida adecuado para el reciclado de los componentes eléctricos y electrónicos. Al asegurarse de que este producto sea desechado de forma correcta, contribuirá a reducir las posibles consecuencias negativas en el medio ambiente y en la salud humana que, de lo contrario, podrán ser ocasionadas debido a la eliminación inadecuada de los residuos de este producto. Para obtener información más detallada sobre el reciclado de este producto, contacte con su municipalidad, el servicio de eliminación de residuos del hogar o la tienda donde adquirió el producto.

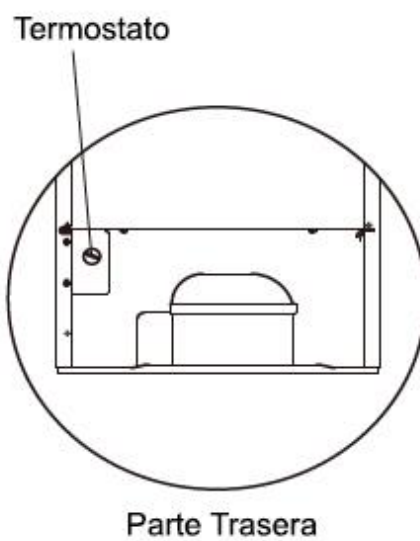
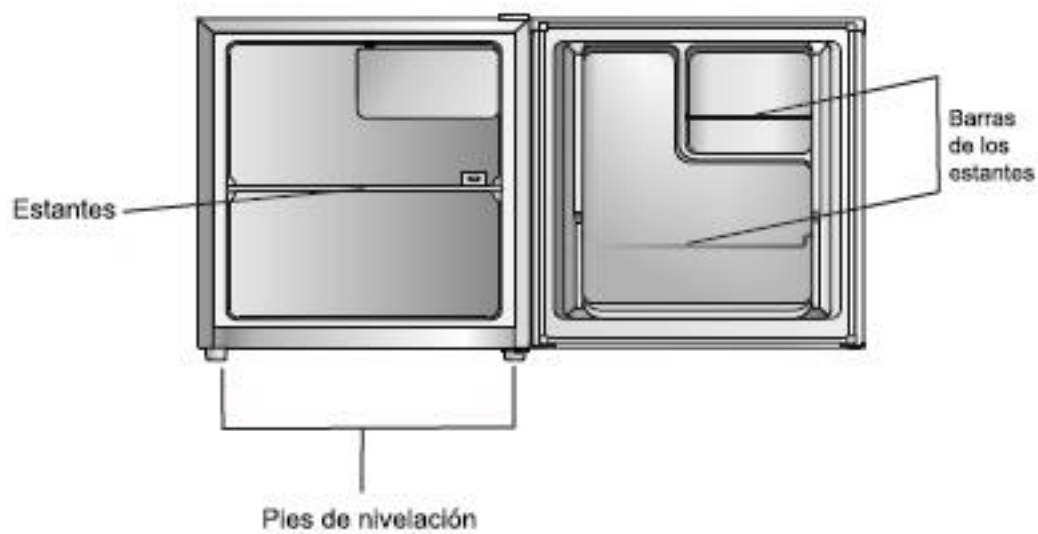
Materiales del empaquetado

Los materiales con el símbolo  son reciclables. Deseche el empaquetado en contenedores de recogida adecuados para su reciclaje.

Eliminación del aparato

1. Desconecte el enchufe de la toma de corriente.
2. Corte el cable de corriente y deséchelo.

DESCRIPCIÓN DEL PRODUCTO



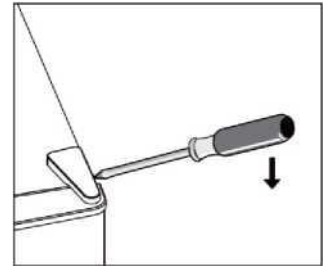
Nota: La imagen superior se muestra solo como referencia.

CAMBIO DE APERTURA DE LA PUERTA

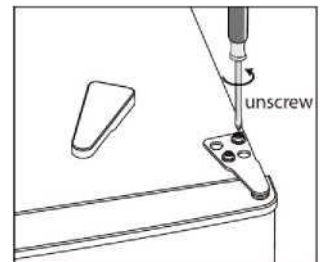
Herramientas necesarias: Desatornillador de estrella, desatornillador plano, llave hexagonal.

- Asegúrese de que la unidad está desenchufada y vacía.
- Para retirar la puerta, es necesario inclinar ligeramente hacia atrás la unidad. Debe apoyar la unidad en algún elemento sólido para que no resbale durante el procedimiento de cambio de apertura de la puerta.
- Debe conservar todas las piezas que retire para la reinstalación de la puerta.
- No coloque la unidad en horizontal ya que puede dañar el sistema de refrigeración.
- Es más conveniente que 2 personas manipulen la unidad durante el montaje.

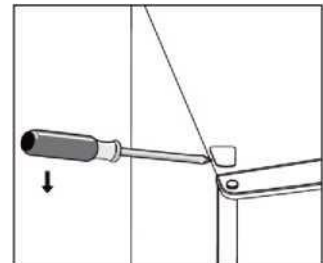
1. Retirar la tapa de la bisagra superior derecha.



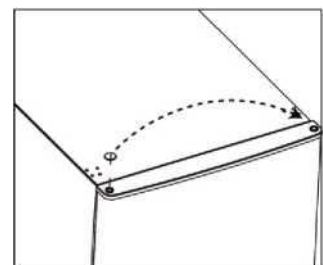
2. Desatornillar los tornillos. A continuación, retirar la sujeción de la bisagra.



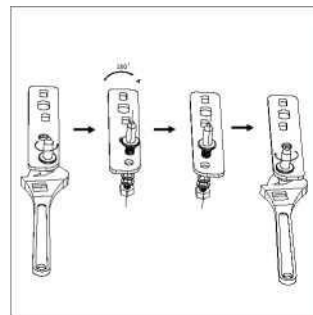
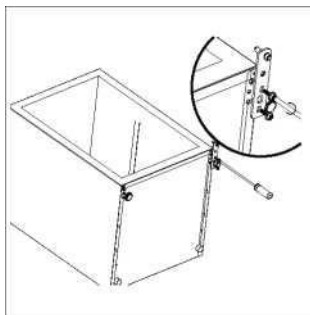
3. Retire a tampa da dobradiça superior esquerda.



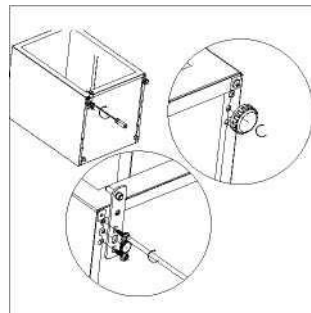
4. Mueva la tapa principal del lado izquierdo al derecho. A continuación, levante la puerta superior y colóquela en una superficie acolchada para evitar arañazos.



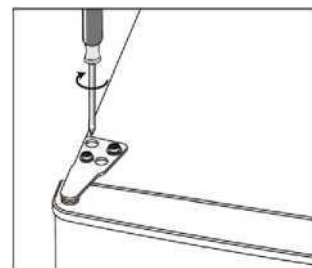
5. Desatornille y retire el eje de la bisagra inferior, dé la vuelta a la sujeción y cámbiela.



6. Vuelva a ajustar la sujeción con el eje de la bisagra inferior. Cambie los dos pies ajustables.

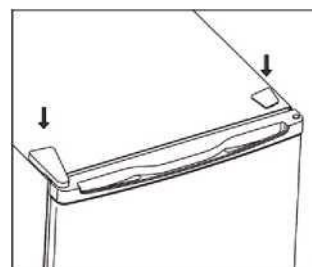


7. Vuelva a colocar la puerta. Asegúrese de que la puerta está alineada horizontal y verticalmente para que los sellos estén cerrados en todos los lados antes de ajustar finalmente la bisagra superior.



8. Introduzca la sujeción de la bisagra y atorníllela a la parte superior de la unidad.

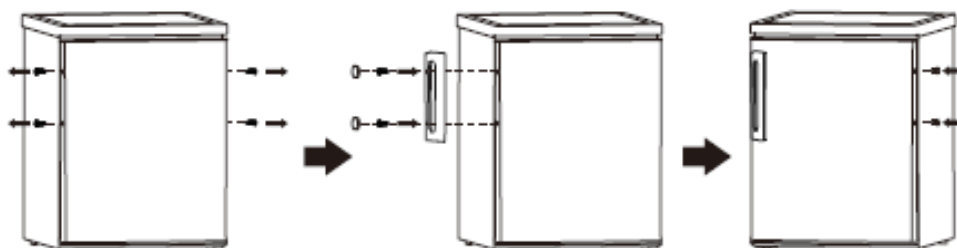
9. Utilice una llave para ajustarla si es necesario.



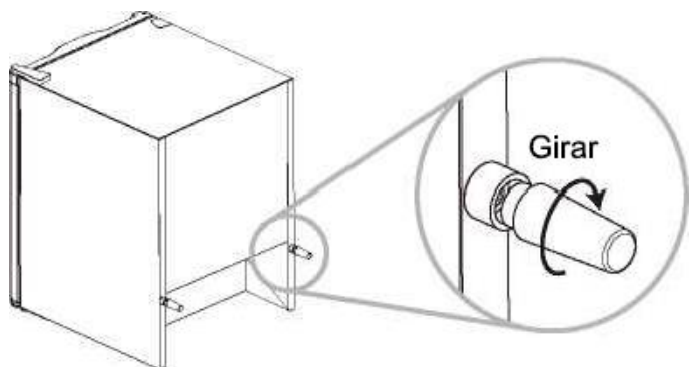
10. Coloque la tapa de la bisagra y vuelva a atornillar la tapa.

INSTALACIÓN

Instalación del mango de la puerta



Separador trasero

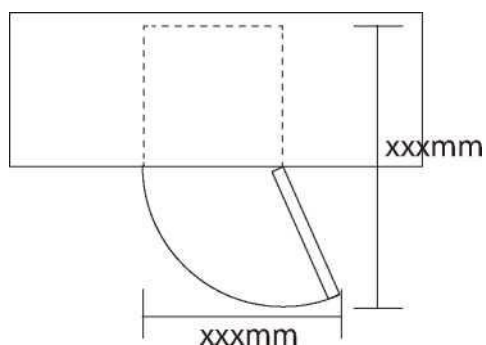


Atornille los separadores traseros de la parte trasera de la unidad.

Requisitos de espacio

Mantenga espacio suficiente para la apertura de la puerta.

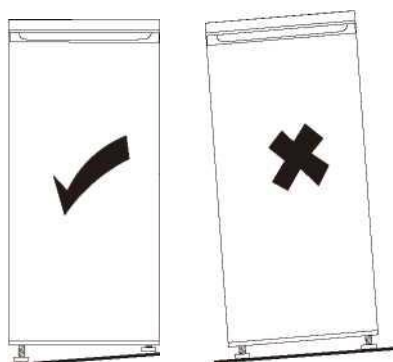
* Deje al menos un espacio de 50 mm en ambos lados.



Nivelación de la unidad

Para hacerlo, ajuste los dos pies niveladores de la parte frontal de la unidad.

Si la unidad no está bien nivelada, las puertas y la alineación del sellado magnético no cerrarán adecuadamente.



Instalación

Colocación

Instale el aparato en un lugar en el que la temperatura ambiente se corresponda con la clase de clima que se indica en la placa de características del aparato:

Clase climática	Temperatura ambiente
SN	+ 10°C a +32°C
N	+ 16°C a +32°C
ST	+ 16°C a +38°C
T	+ 16°C a +43°C

Ubicación

El aparato debe ser instalado lejos de fuentes de calor como radiadores, calentadores, luz directa del sol, etc. Asegúrese de que pueda circular el aire libremente por la parte trasera de la carcasa. Para lograr un mejor rendimiento, si coloca el aparato por debajo de un elemento colgado en la pared, la distancia mínima entre la parte superior de la carcasa del aparato y el elemento de la pared debe ser de al menos 100 mm. Sin embargo, lo ideal es que no coloque el aparato debajo de ningún elemento colgado en la pared. Para nivelar el aparato con precisión, ajuste uno o más pies ajustables en la parte inferior de la carcasa del aparato.

Advertencia. Debe ser posible desenchufar el aparato de la fuente de alimentación eléctrica; por lo tanto, el enchufe debe ser fácilmente accesible tras la instalación.

Conexión eléctrica

Antes de conectar el aparato, asegúrese de que el voltaje y la frecuencia que se muestran en la placa de características se corresponde con el suministro eléctrico de su hogar. El aparato debe tener conexión a tierra. El conector del cable de alimentación provisto tiene un contacto para este fin. Si la toma de corriente de su hogar no tiene una conexión a tierra, conecte el aparato a una toma de tierra independiente de acuerdo con las normativas vigentes. Consulte con un electricista cualificado.

El fabricante no asume ninguna responsabilidad si no se siguen las precauciones de seguridad indicadas anteriormente. Este aparato cumple con las directivas de la CEE.

USO DIARIO

Primer uso

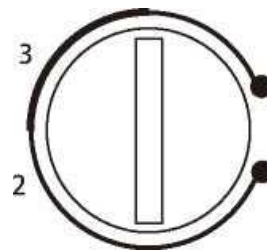
Limpieza del interior

Antes de utilizar el aparato por primera vez, limpie su interior y todos los accesorios internos con agua tibia y un producto de limpieza neutro para eliminar el olor habitual de los productos nuevos, a continuación, séquelo con cuidado.

Importante. No utilice detergentes ni productos de limpieza abrasivos, ya que estos pueden dañar el acabado.

Ajuste de la temperatura

- Conecte el aparato. La temperatura interna se controla mediante un termostato. Hay 6 (8) tipos de ajuste. 1 es el punto más cálido y 5 (7) es el punto más frío, el 0 desconecta el termostato.
- El aparato no puede operar a la temperatura correcta si se encuentra en un entorno especialmente caliente o si abre con demasiada frecuencia la puerta.



Estantes móviles

Todos los estantes pueden ser desplazados para colocarlos en alturas adecuadas.

Colocar los estantes de la puerta

Para almacenar alimentos o bebidas con distintos tamaños, los estantes pueden colocarse a diferentes alturas. Siga el siguiente proceso para ajustar los estantes.

- Paso 1. Retire el estante para liberarlo.
- Paso 2. Elija la altura adecuada y presione el estante en las dos placas convexas hasta que esté totalmente bloqueado.

Cajón de los vegetales

El cajón es adecuado para almacenar fruta y vegetales. Puede sacarlo fácilmente.

Descongelado

Los alimentos ultracongelados o congelados deben ser descongelados antes de utilizarlos en un compartimento del congelador o a temperatura ambiente. Coloque los alimentos congelados en un plato o cuenco para evitar que se vierta en un compartimento el agua condensada al descongelarlos.

Consejos y sugerencias útiles

Consejos para refrigerar alimentos frescos

Para obtener un mejor rendimiento:

- * no almacene alimentos calientes o líquidos que se estén evaporando en el congelador
- * cubra o envuelva los alimentos, en especial si desprenden un aroma intenso
- * coloque los alimentos de manera que pueda circular el aire libremente su alrededor

Consejos para la refrigeración

Consejos útiles:

- Carne (todos los tipos): envuelva la carne en bolsas de polietileno y coloque las bolsas encima del cajón de los vegetales. Por seguridad, almacene de esta forma los alimentos solo uno o dos días como máximo.
- Alimentos cocinados, platos fríos, etc.: este tipo de alimentos deben estar cubiertos y colocarse en cualquier estante.
- Fruta y vegetales: deben lavarse con cuidado y colocarse en el cajón para los vegetales.

Uso diario

- * Mantequilla y queso: deben colocarse en recipientes herméticos especiales o envueltos en papel de aluminio o bolsas de polietileno para impedir al máximo la entrada de aire.
- * Botellas de leche: deben tener un tapón y almacenarse en el estante para las botellas de la puerta.
- * Plátanos, patatas, cebollas y ajo: si no se empaquetan, no deben mantenerse en el interior del refrigerador.

Limpieza

Por razones de higiene, se debe limpiar regularmente el interior del aparato, incluyendo todos los accesorios del interior.

Precaución. El aparato no debe estar conectado a la fuente de alimentación durante las tareas de limpieza. Existe un riesgo de descarga eléctrica. Antes de limpiar el aparato, apáguelo y retire el enchufe de la toma de corriente, o apáguelo o desconecte el disyuntor o fusible del circuito. Nunca limpie el aparato con un limpiador a vapor. Puede acumularse humedad en los componentes eléctricos, produciendo un riesgo de descarga eléctrica. Los vapores calientes pueden provocar daños en las piezas de plástico. El aparato debe secarse antes de volver a ponerlo en funcionamiento.

Importante. Los aceites etéreos y disolventes orgánicos pueden causar daños en las piezas de plástico, como por ejemplo zumo de limón o zumo de piel de naranja, ácido butírico, y productos limpiadores que contienen ácido acético.

- No permita que tales sustancias entren en contacto con las piezas del aparato.
- No utilice ningún producto abrasivo.
- Retire los alimentos del congelador. Almacénelos en un lugar frío y cúbralos bien.
- Apague el aparato y retire el enchufe de la toma de corriente, o apague o desconecte el disyuntor o fusible del circuito.
- Limpie el aparato y los accesorios del interior con un paño con agua tibia. Después de limpiarlo, séquelo con agua fresca y un trapo seco.
- La acumulación de polvo en el condensador aumenta el consumo de energía. Por este motivo, limpie con cuidado el condensador de la parte trasera del aparato una vez al año con un cepillo suave o un limpiador aspirador. ¹⁾
- Después de secar todo, vuelva a colocar el aparato y póngalo en marcha.

Descongelación

Sin embargo, el evaporador se irá cubriendo gradualmente de hielo. Este deberá ser retirado. Nunca utilice herramientas de metal afiladas para retirar el hielo del evaporador ya que podría dañarlo. Sin embargo, cuando la capa de hielo llega a ser muy gruesa en el evaporador, se deberá descongelar completamente el aparato de la siguiente manera:

- * retire el enchufe de la toma de corriente;
- * saque todos los alimentos almacenados, envuélvalos en varias capas de periódico y colóquelos en un lugar fresco;
- * mantenga abierta la puerta, y coloque un barreño debajo del aparato para recoger el agua descongelada;
- * cuando haya terminado de descongelar el aparato, seque cuidadosamente su interior
- * vuelva a conectar el enchufe en la toma de corriente para poner en funcionamiento el aparato.

1) Se o condensador estiver na parte de trás do aparelho.

Resolución de problemas

Precaución. Antes de examinar las averías, desconecte el cable de alimentación. Solo un electricista cualificado o una persona competente puede llevar a cabo un examen de las averías que no estén en este manual.

Importante. Se producen algunos sonidos durante el uso normal (compresor, circulación de líquido refrigerante, etc.)

Problema	Causa posible	Solución
El aparato no funciona	La rueda de regulación de temperatura está en el punto "0".	Ajuste la rueda a un punto que active la refrigeración del aparato.
	El enchufe no está conectado o está suelto.	Introduzca el enchufe en la toma de corriente.
	El fusible se ha quemado o es defectuoso	Examine el fusible, cámbielo si es necesario.
	La toma de corriente es defectuosa	Los problemas en el suministro eléctrico deben ser solucionados por un electricista.
Los alimentos están demasiado calientes	No se ha ajustado correctamente la temperatura.	Por favor, consulte la sección inicial "Ajuste de la temperatura".
	La puerta se ha dejado abierta durante demasiado tiempo.	Abra la puerta del refrigerador solo cuando sea necesario.
	Se ha colocado una gran cantidad de alimentos calientes en el interior del aparato en las últimas 24 horas.	Gire temporalmente la rueda de ajuste de temperatura a un punto más frío.
	El aparato se encuentra cerca de una fuente de calor.	Por favor, consulte la sección de ubicación de la instalación.
El aparato enfría demasiado	La temperatura ha sido ajustada a un punto demasiado frío.	Gire temporalmente la rueda de ajuste de temperatura hasta un punto más caliente.
Ruidos inusuales	El aparato no está bien nivelado.	Vuelva a ajustar los pies de nivelación.
	El aparato está en contacto con la pared u otros objetos.	Mueva ligeramente el aparato.
	Un componente, por ejemplo, una tubería detrás del aparato está en contacto con otra pieza del aparato o de la pared.	Si es necesario, retire con cuidado el componente que obstruye el espacio.

Si se vuelve a producir un mal funcionamiento, póngase en contacto con el centro de servicio técnico. Estos datos son necesarios para ayudarle rápidamente y de forma eficiente. Escriba la información necesaria aquí, y consulte la placa de características.

CONDICIONES DE GARANTIA

1. La garantía es válida sólo a la presentación de la factura de compra del producto.
2. Esta garantía se limita exclusivamente a las piezas de repuesto ineficaz debido a defectos de fabricación.
3. La eliminación de varias fallas en garantía se realiza para la reparación o el reemplazo de piezas defectuosas, de acuerdo a la discreción de nuestros servicios técnicos. Las piezas defectuosas son de nuestra propiedad.
4. No están cubiertos por la garantía los daños causados durante el transporte, negligencia o mal uso, montaje o instalación incorrecta, así como las influencias externas, tales como: rayos atmosféricos o eléctricos, inundaciones, humedad, etc.
5. Pierden la garantía todos los aparatos que no están a ser utilizados de acuerdo a las instrucciones o conectadas a las REDES DE AEREAS DE ALIMENTACIÓN, que no garantizan una tensión constante de 220/240V.
6. La garantía no cubre lesiones personales o daños causados directa o indirectamente.
7. Esta garantía termina cuando se descubre que han sido sometidas a reparaciones, reformas o intervenciones por cualquier persona no autorizada por JOCEL.

LA GARANTIA TERMINA:

1. Con la modificación o desaparecimiento de la placa de identificación del aparato.
2. Superado el período de 2 años para la línea doméstica e 6 meses para la hostelería, la garantía expira y la asistencia técnica se hará mediante adeudo en los costos de mano de obra en función de las tarifas vigentes.

ASISTENCIA TÉCNICA:

Para pedir asistencia técnica de vuestros aparatos, nuestros servicios están disponibles a través de los siguientes contactos:

Telef. 902 099 504

<http://www.jocel.es>



SEDE:

Rua Alto do Curro, n.º 280
4770-569 S. COSME DO VALE
V.N. de FAMALICÃO
Telef: 252 910 350/2
Fax: 252 910 368/9
email: jocel@jocel.pt
<http://www.jocel.pt>

DECLARACIÓN DE CONFORMIDAD



Declaramos bajo nuestra responsabilidad que el aparato abajo:

Aparato	FRIGORIFICO
Marca	JOCEL
Modelo	JF-50L

Cumple con las siguientes directivas europeas y normas de aplicación.

Baja Voltaje	2014/35/CE	EN 60335-1:2012+A11:2014
		EN 60335-2-24:2010
		EN 62233:2008
Compatibilidad Electromagnética	2014/30/EU	EN 55014-1:2006+A1:2009+A2:2011
		EN 55014-2:1997+A1:2001+A2:2008
		EN 55014-3-2: 2014
		EN 61000-3-2:2014
		EN 61000-3-3:2013